

Projekt

z dnia 16 lutego 2026 r.
Zatwierdzony przez



UCHWAŁA NR
RADY MIEJSKIEJ W CHOSZCZNO

z dnia 2026 r.

w sprawie przyjęcia Gminnego Programu Rewitalizacji dla Gminy Choszczno na lata 2024-2040

Na podstawie art. 18 ust. 2 pkt 15 ustawy z dnia 8 marca 1990 r. o samorządzie gminnym (t.j. Dz. U. z 2025 r. poz. 1153 ze zm.) oraz art. 17 ust. 1 w związku z art. 3 ust. 1 ustawy z dnia 9 października 2015 r. o rewitalizacji (t. j. Dz. U. z 2024 r. poz. 278) uchwała się, co następuje:

- § 1. Przyjmuje się Gminny Program Rewitalizacji dla Gminy Choszczno na lata 2024-2040, który stanowi załącznik do niniejszej uchwały.
- § 2. Wykonanie uchwały powierza się Burmistrzowi Choszczna.
- § 3. Uchwała wchodzi w życie z dniem podjęcia.

Projekt przedkładam

BURMISTRZ

mgr Artur Kaczyński

RADCA PRAWNY

Michał Pieróg

Uzasadnienie

Zasady oraz tryb przygotowywania, prowadzenia i oceny rewitalizacji określone zostały w Ustawie o rewitalizacji z dnia 9 października 2015 r. (t.j. Dz. U. z 2024 r. poz. 278). Zgodnie z art. 3 ust. 1 ustawy przygotowanie, koordynowanie i tworzenie warunków do prowadzenia rewitalizacji, a także jej realizacja w zakresie właściwości stanowią zadania własne gminy.

Gminny Program Rewitalizacji dla Choszczno na lata 2024÷2040 (dalej także: GPR), sporządzony na podstawie uchwały nr XVII/139/2025 Rady Miejskiej w Choszcznie z dnia 25 września 2025 r. w sprawie przystąpienia do opracowania Gminnego Programu Rewitalizacji dla gminy Choszczno na lata 2024÷2040, będzie podstawą do podejmowania działań rewitalizacyjnych na wyznaczonym obszarze rewitalizacji przyjętym uchwałą nr XVI/120/2025 Rady Miejskiej w Choszcznie z dnia 21 lipca 2025 r. w sprawie wyznaczenia obszaru zdegradowanego i obszaru rewitalizacji w Gminie Choszczno (Dz. U. Woj. Zachodniopomorskiego z dnia 25 lipca 2025 r., poz. 3351). Koncentracja działań na wskazanym obszarze jest podyktowana szczególnie nagromadzeniem zjawisk kryzysowych na tym terenie.

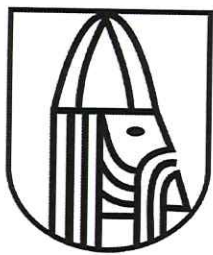
Projekt GPR został poddany konsultacjom społecznym w dniach od 7 listopada do 11 grudnia 2025 r. Uzyskano także opinie organów zewnętrznych wymagane przepisami prawa. Dla projektu uzgodniono z Regionalnym Dyrektorem Ochrony Środowiska oraz Zachodniopomorskim Państwowym Wojewódzkim Inspektorem Sanitarnym w Szczecinie odstępnie od strategicznej oceny oddziaływania na środowisko.

Gminny Program Rewitalizacji stanowił będzie narzędzie do ubiegania się o fundusze zewnętrzne na działania rewitalizacyjne, między innymi w ramach Funduszy Europejskich dla Pomorza Zachodniego 2021-2027, jednak istotą GPR jest zapoczątkowanie rewitalizacji rozumianej jako wieloletni, kompleksowy oraz skoordynowany proces zintegrowanych działań na rzecz lokalnej społeczności, przestrzeni i gospodarki. Proces rewitalizacji ma na celu wyprowadzenie ze stanu kryzysowego obszarów zdegradowanych oraz poprawę jakości życia mieszkańców.

Nieodzownym elementem procesu rewitalizacji będzie więc udział mieszkańców i innych interesariuszy na każdym etapie wdrażania oraz oceny skutków interwencji Gminnego Programu Rewitalizacji. Skuteczność działań rewitalizacyjnych będzie zależeć w dużej mierze od partycypacji społecznej.

Wobec powyższego podjęcie stosownej uchwały jest uzasadnione.

BURMISTRZ
Projekt przedkładam
mgr Artur Raczyński



Choszczno
bohater regionu



Załącznik do uchwały nr
Rady Miejskiej w Choszcznie
z dnia 2026 r.

GMINNY PROGRAM REWITALIZACJI DLA GMINY CHOSZCZNO NA LATA 2024÷2040



Autorzy opracowania

Ekspert prowadzący, główny projektant

Krzysztof Rosenkiewicz

Opracowanie map

Adrian Fojud

Współpraca

Artur Raczyński - Burmistrz Choszczna

Anna Pawlak - Kierownik Biura ds. Rozwoju i Strategii

Spis treści

1.	Wprowadzenie	3
2.	Powiązania z dokumentami strategicznymi	4
3.	Wyznaczenie obszaru zdegradowanego i obszaru rewitalizacji.....	10
	Charakterystyka ogólna gminy	10
	Wskazanie obszaru zdegradowane i obszaru rewitalizacji.....	13
4.	Szczegółowa diagnoza obszaru rewitalizacji	20
	Miejska część obszaru rewitalizacji	24
	Rys historyczny	24
	Sfera społeczna.....	28
	Sfera gospodarcza	40
	Sfera przestrzenno-funkcjonalna	43
	Sfera techniczna	55
	Sfera środowiskowa	56
	Wiejska część obszaru rewitalizacji	60
	Sfera społeczna.....	60
	Sfera gospodarcza	62
	Sfera przestrzenno-funkcjonalna	63
	Sfera techniczna	63
	Sfera środowiskowa	64
	Prezentacja miejscowości w obszarze rewitalizacji.....	65
	Obszar szczególnego zagrożenia powodziowego.....	77
	Problemy, potencjały i potrzeby rozwojowe obszaru rewitalizacji – synteza szczegółowej diagnozy	78
5.	Wizja obszaru po przeprowadzeniu rewitalizacji.....	85
6.	Cele rewitalizacji i kierunki działań.....	87
7.	Przedsięwzięcia rewitalizacyjne	87
	Charakterystyka podstawowych przedsięwzięć rewitalizacyjnych	90
	Charakterystyka pozostałych dopuszczalnych przedsięwzięć rewitalizacyjnych	120
8.	Szacunkowe ramy finansowe	122
9.	Mechanizm integrowania przedsięwzięć rewitalizacyjnych	126
10.	Uspołecznienie	131
11.	Opis struktury zarządzania	134

12. Określenie niezbędnych zmian w uchwałach, o których mowa w art. 21 ust. 1 ustawy z dnia 21 czerwca 2001 r. o ochronie praw lokatorów, mieszkaniowym zasobie gminy i o zmianie Kodeksu cywilnego.....	140
13. Specjalna strefa rewitalizacji.....	141
14. Wskazanie sposobu realizacji gminnego programu rewitalizacji w zakresie planowania i zagospodarowania przestrzennego.....	142
15. Kierunki zmian funkcjonalno-przestrzennych obszaru rewitalizacji	142
16. Podsumowanie strategicznej oceny oddziaływania na środowisko	147
Spis tabel i rysunków.....	148

1. Wprowadzenie

Rewitalizacja (pojęcie pochodzące z jęz. łacińskiego: re + vita – „przywrócenie do życia, ożywienie”) stanowi kompleksowy proces wyprowadzania obszarów zdegradowanych ze stanu kryzysowego za pomocą zintegrowanych działań na rzecz społeczności lokalnej, przestrzeni i gospodarki. Działania te prowadzone są przede wszystkim przez interesariuszy rewitalizacji na podstawie gminnego programu rewitalizacji i wykazują terytorialne skoncentrowanie.

Celem działań rewitalizacyjnych są korzystne przekształcenia wyodrębnionego (pod względem społecznym, architektonicznym, planistycznym i ekonomicznym) obszaru gminy. Proces rewitalizacji zmierza do wyprowadzenia ze stanu kryzysowego obszarów zdegradowanych poprzez podejmowanie działań kompleksowych, co gwarantuje powiązanie ze sobą przedsięwzięć obejmujących kwestie społeczne z kwestiami dotyczącymi innych sfer: gospodarczej, przestrzenno-funkcjonalnej, technicznej lub środowiskowej. Ponadto działania rewitalizacyjne muszą integrować interwencje na rzecz społeczności lokalnej, przestrzeni i lokalnej gospodarki, być skoncentrowane terytorialnie i prowadzone w sposób zaplanowany i zintegrowany poprzez programy rewitalizacji.

Podstawę działań rewitalizacyjnych stanowi zrozumienie, że kwestie społeczne, przestrzenno-funkcjonalne, gospodarcze, techniczne lub środowiskowe są ze sobą nierozzerwalnie powiązane. Kluczowe jest integrowanie działań wspierających lokalne społeczności z działaniami poprawiającymi jakość przestrzeni w której żyją, przy jednoczesnym zapewnianiu warunków do dalszego stałego rozwoju. Istotny element procesu rewitalizacji to partycypacja społeczna obejmująca przygotowanie, prowadzenie i ocenę rewitalizacji w sposób zapewniający aktywny udział interesariuszy, poprzez których rozumie się m.in. mieszkańców gminy, przedsiębiorców, organizacje pozarządowe i jednostki samorządu terytorialnego.

Działania rewitalizacyjne w mieście i gminie Choszczno będą prowadzone na podstawie Gminnego Programu Rewitalizacji dla gminy Choszczno na lata 2024÷2040. Program rewitalizacji to dokument mający na celu zaprogramowanie i realizację procesu rewitalizacji. Stanowi wieloletni program działań w sferze społecznej, gospodarczej, przestrzenno-funkcjonalnej, technicznej i środowiskowej, zmierzający do wyprowadzenia obszarów rewitalizacji ze stanu kryzysowego i stworzenia warunków do ich zrównoważonego rozwoju, będący narzędziem planowania, koordynowania i integrowania różnorodnych aktywności w ramach rewitalizacji. Realizacja założonych projektów o charakterze społecznym i infrastrukturalnym pozwoli na osiągnięcie synergii efektów działań rewitalizacyjnych. Wpłynie także na osiągnięcie założonych celów rewitalizacji, a tym samym na rozwiązanie lub zminimalizowanie problemów stanowiących podstawę wyznaczenia obszaru działań rewitalizacyjnych. **Gminny Program Rewitalizacji dla gminy Choszczno na lata 2024÷2040 został opracowany na podstawie Ustawy z dnia 9 października 2015 r. o rewitalizacji oraz jest zgodny z:**

- wymogami określonymi dla instrumentów terytorialnych (IIT) w Ustawie z dnia 28 kwietnia 2022 r. o zasadach realizacji zadań finansowanych ze środków europejskich w perspektywie finansowej 2021-2027 (tzw. ustawie wdrożeniowej),
- zasadami realizacji instrumentów terytorialnych w Polsce w perspektywie finansowej UE na lata 2021-2027,
- Programem Fundusze Europejskie dla Pomorza Zachodniego 2021-2027.

2. Powiązania z dokumentami strategicznymi

Proces rewitalizacyjny charakteryzuje się podejściem zintegrowanym, które przejawia się włączeniem interesariuszy w odnowę obszarów zdegradowanych w działania w obszarach polityki społeczno-gospodarczej, przestrzennej i środowiskowej gminy oraz regionu.

Gmina Choszczno ma już doświadczenie w prowadzeniu procesów rewitalizacji poprzez wdrażanie Lokalnego Programu Rewitalizacji Miasta Choszczno w okresie programowania 2007-2013 oraz Lokalnego Programu Rewitalizacji Gminy Choszczno na lata 2017-2023.

Mając na uwadze powyższe oraz zgodnie z wymogiem określonym w art. 15 ust. 1 pkt 2 Ustawy o rewitalizacji, w poniższym punkcie przeanalizowano powiązania Gminnego Programu Rewitalizacji z dokumentami strategicznymi na szczeblu regionalnym i lokalnym.

Gminny Program Rewitalizacji w Zachodniopomorskim Modelu Programowania Rozwoju

Zasady programowania rozwoju na szczeblu krajowym, regionalnym i lokalnym zostały określone w ustawie z dnia 6 grudnia 2006 r. o zasadach prowadzenia polityki rozwoju. Zgodnie z art. 4 ust. 1 politykę rozwoju prowadzi się na podstawie strategii rozwoju, programów i dokumentów programowych oraz polityk publicznych. Zgodnie z art. 9 ustawy o zasadach prowadzenia polityki rozwoju strategiami rozwoju są m.in.:

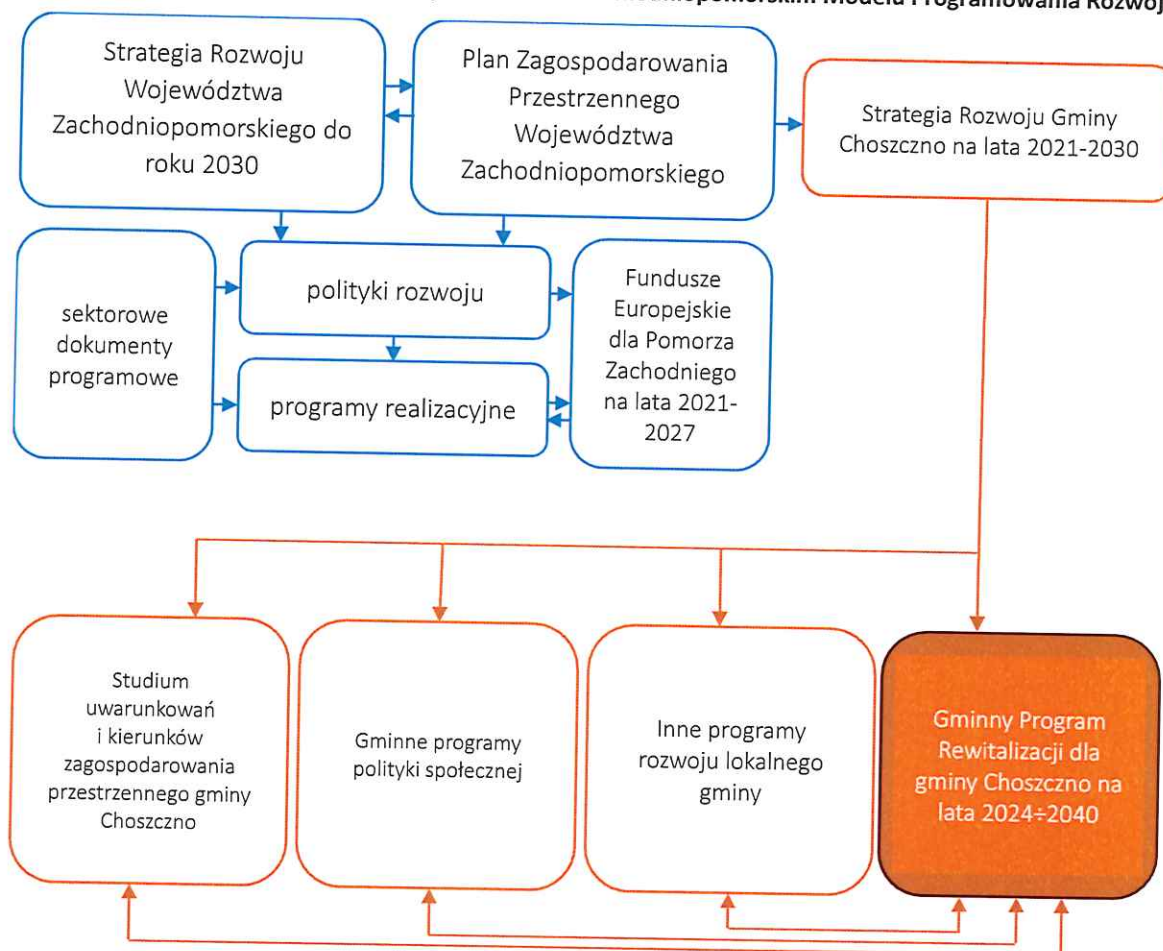
- strategia rozwoju województwa, którą określa samorząd województwa na podstawie ustawy z dnia 5 czerwca 1998 r. o samorządzie województwa,
- strategia rozwoju ponadlokalnego, o której mowa w art. 10e ust. 1 ustawy o samorządzie gminnym,
- strategia rozwoju gminy, którą określa samorząd gminny na podstawie ustawy z dnia 8 marca 1990 r. o samorządzie gminnym.

Gminny Program Rewitalizacji jako lokalny program rozwoju wpisuje się w Zachodniopomorski Model Programowania Rozwoju i jest zgodny ze Strategią Rozwoju Województwa Zachodniopomorskiego do roku 2030¹ oraz ze Strategią Rozwoju Gminy Choszczno na lata 2021-2030². Zachodniopomorski Model Programowania Rozwoju składa się z trójszczeblowego systemu regionalnych dokumentów strategicznych oraz wskazuje zasady ich wdrażania, ściśle wiążąc go z instrumentami krajowej polityki regionalnej, instrumentami finansowymi szczebla krajowego i regionalnego oraz praktyką współpracy z podmiotami zewnętrznymi, w tym z samorządem gminnym. Usytuowanie Gminnego Programu Rewitalizacji dla gminy Choszczno na lata 2024-2040 w Zachodniopomorskim Modelu Programowania Rozwoju z uwzględnieniem właściwych dokumentów zaprezentowano poniżej.

¹ Przyjętą Uchwałą Nr VIII/100/19 Sejmiku Województwa Zachodniopomorskiego z dnia 28 czerwca 2019 r.

² Przyjętą Uchwałą Nr XXXIV/277/2022 Rady Miejskiej w Choszcznie z dnia 16 lutego 2022 r.

Rysunek 1. Usytuowanie GPR dla gminy Choszczno w Zachodniopomorskim Modelu Programowania Rozwoju.



Źródło: opracowanie własne na podstawie Strategii Rozwoju Województwa Zachodniopomorskiego do roku 2030.

Gminny Program Rewitalizacji na poziomie celów, kierunków działań oraz przedsięwzięć rewitalizacyjnych zgodny jest z celami Strategii Rozwoju Województwa Zachodniopomorskiego do roku 2030, szczególnie z celem strategicznym I „Otwarta społeczność” i przyporządkowanymi mu celami kierunkowymi: 1.1 „Wzmocnienie potencjału demograficznego i funkcji rodziny”, 1.2 „Włączenie społeczne i zapewnienie szans rozwojowych wszystkim mieszkańcom regionu” oraz 1.3 „Rozwój wspólnotowości i tworzenie kapitału społecznego”.

Konkretyzujący Strategię rozwoju Województwa Zachodniopomorskiego do 2030 roku w wymiarze przestrzennym Plan Zagospodarowania Przestrzennego Województwa Zachodniopomorskiego³ zawiera następujące zapisy związane z rewitalizacją:

Cel IV Przekształcenia sieci osadniczej

Kierunek 2. Rozwój policentrycznej sieci osadniczej województwa, umożliwiającej procesy dyfuzji rozwoju z biegunów wzrostu do pozostałych ośrodków i poprawę spójności przestrzennej wewnątrz województwa.

Zalecenie 9: Rewitalizacja obszarów wiejskich i wsparcie pozarolniczych funkcji wsi.

³ Przyjęty Uchwałą Nr XVII/214/20 Sejmiku Województwa Zachodniopomorskiego z dnia 24 czerwca 2020 r.

Cel V. Ochrona dziedzictwa i krajobrazu kulturowego

Kierunek 2. Obszarowa ochrona obiektów dziedzictwa i krajobrazu kulturowego

Zalecenia: 13. Rewaloryzacja i rewitalizacja zespołów parkowo-pałacowo-folwarcznych

14. Rewitalizacja zabytkowych układów przestrzennych, urbanistycznych i ruralistycznych

Cel VI. Rozwój infrastruktury społecznej

Kierunek 1. Poprawa standardu zasobów mieszkaniowych i procesu rozwoju mieszkalnictwa

Zalecenie 1: Rewitalizacja tkanki mieszkaniowej i przestrzeni publicznych

Cel XIII. Przeciwdziałanie marginalizacji i wsparcie rozwoju w obszarze funkcjonalnym Specjalnej Strefy Włączenia

Kierunek 1. Aktywizacja gospodarcza obszaru w oparciu o wykorzystanie endogenicznych potencjałów

Zalecenie 2: Program dla małych i średnich miast:

- rozwijanie powiązań funkcjonalnych miast małych i średnich z głównymi ośrodkami wzrostu, zwłaszcza w zakresie innowacyjności, edukacji i nauki,
- wspieranie mieszkalnictwa społecznego i komunalnego,
- wspieranie innowacyjnej gospodarki (biznes oparty o popyt pozalokalny, e-biznes),
- rozwój usług publicznych, w celu wsparcia funkcji miejskich i poprawy obsługi ludności,
- utrzymanie i zwiększenie atrakcyjności tradycyjnej struktury miast poprzez uspokojenie ruchu w ich obszarach centralnych, przy zapewnieniu optymalnych warunków dostępu (Miasta Specjalnej Strefy Włączenia, w tym Choszczno).

Zalecenie 3: Rewitalizacja obszarów popegeerowskich (Obszary wiejskie Specjalnej Strefy Włączenia – w tym gmina Choszczno)

Zalecenie 4: Uporządkowanie i przygotowanie terenów powojkowych, przemysłowych, pokolejowych i popegeerowskich, w celu nadania im nowych funkcji gospodarczych (Obszary wiejskie Specjalnej Strefy Włączenia – w tym gmina Choszczno).

Sposób realizacji przez GPR strategii rozwoju gminy

Strategia rozwoju gminy to, zwłaszcza po zmianach prawnych które miały miejsce począwszy od listopada 2020 r., kluczowy dokument zintegrowanego planowania zrównoważonego rozwoju w skali lokalnej. Strategia rozwoju to również kluczowe narzędzie prowadzenia polityki rozwoju, którą określa się jako „zespół wzajemnie powiązanych działań podejmowanych i realizowanych w celu zapewnienia trwałego i zrównoważonego rozwoju kraju, spójności społeczno-gospodarczej, regionalnej i przestrzennej, podnoszenia konkurencyjności gospodarki oraz tworzenia nowych miejsc pracy w skali krajowej, regionalnej lub lokalnej” (Ustawa z dnia 6 grudnia 2006 r. o zasadach prowadzenia polityki rozwoju). Począwszy od 2026 r. strategia rozwoju gminy będzie też dokumentem niezbędnym, zwłaszcza do prowadzenia polityki przestrzennej w gminie.

Strategia Rozwoju Gminy Choszczno na lata 2025-2034 została przyjęta uchwałą nr XVI/129/2025 Rady Miejskiej w Choszcznie z dnia 22 lipca 2025 roku, jest więc dokumentem nowym i przez to zasadniczo aktualnym. W dokumencie przedstawiono wnioski z diagnozy sytuacji społecznej, gospodarczej i przestrzennej gminy. Kluczowym dla rozpoznania idei strategii jest sformułowanie wizji rozwoju gminy, często poprzedzonej misją. Misja określa ogólną deklarację wyrażającą cel istnienia

gminy, jej tożsamość, wartości, aspiracje oraz rolę wobec mieszkańców i otoczenia. Misja rozwoju gminy Choszczno przedstawia się następująco:

Choszczno, czerpiąc z bogactwa swojej historii i unikalnych walorów przyrodniczych Pojezierza, dąży do bycia innowacyjnym i prężnie rozwijającym się ośrodkiem regionu, w którym priorytetem jest poprawa jakości życia mieszkańców poprzez:

- **wspieranie zrównoważonego rozwoju gospodarczego**, promującego lokalną przedsiębiorczość, nowoczesne technologie, wykorzystanie sztucznej inteligencji i technologii VR oraz turystykę, przy jednoczesnym poszanowaniu walorów środowiska naturalnego, minimalizując negatywny wpływ na klimat, wodę, bioróżnorodność i zasoby naturalne we wszystkich podejmowanych działaniach i inwestycjach,
- **budowanie aktywnej i spójnej społeczności**, zapewniającej wysoką jakość edukacji (w tym rozwoju kompetencji cyfrowych i programowania), opieki zdrowotnej i usług publicznych oraz stwarzającej warunki do rozwoju osobistego i integracji międzypokoleniowej, **przy jednoczesnym współdziałaniu z lokalnymi strukturami obronnymi dla wzmocnienia bezpieczeństwa i tożsamości regionalnej**,
- **efektywne zarządzanie przestrzenią i zasobami**, dbając o czystość środowiska, rozwój odnawialnych źródeł energii i dostępność komunikacyjną (w tym inteligentne systemy zarządzania miastem), z myślą o adaptacji do zmian klimatu i tworzeniu atrakcyjnego miejsca do życia, pracy i wypoczynku z zachowaniem walorów środowiskowych dla wszystkich pokoleń.

Wizja rozwoju gminy, określająca przyszły, wyobrażony stan rozwoju gminy w długim horyzoncie czasowym, nadrzędny celem strategiczny, do którego osiągnięcia powinni dążyć władarze i mieszkańcy gminy, została sformułowana następująco.

Choszczno – nowoczesna gmina serca Pojezierza, która harmonijnie łączy dziedzictwo kulturowe z innowacjami technologicznymi, oferując mieszkańcom i gościom przestrzeń rozwoju, bezpieczeństwa i wysokiej jakości życia. Dzięki zrównoważonemu podejściu do gospodarki, edukacji, środowiska i usług publicznych, Choszczno tworzy społeczność przyszłości – aktywną, otwartą i zaangażowaną.

Z analizy misji i wizji rozwoju gminy wyłania się aspiracja do czerpania z bogatej historii i dziedzictwa kulturowego, ukierunkowanie na jakość życia i aktywność lokalnej społeczności. Istotnym w wymiarze realizacyjnym składnikiem dokumentu są cele strategiczne rozwoju gminy zostały określone w wymiarze społecznym, gospodarczym, przestrzennym i środowiskowym. Każdemu celowi strategicznemu odpowiadają cele szczegółowe wraz z przypisanymi do nich kierunkami działań. Układ celów strategicznych Gminy Choszczno przedstawia poniższa tabela.

Tabela 1. Cele strategicznego rozwoju gminy Choszczno na lata 2025-2034.

CELE STRATEGICZNE		
1. Poprawa jakości życia mieszkańców poprzez rozwój usług społecznych, edukacyjnych i kulturalnych oraz wzmocnienie więzi lokalnych	2. Rozwój przedsiębiorczości, rynku pracy i turystyki jako filarów wzrostu gospodarczego	3. Poprawa jakości środowiska naturalnego i ładu przestrzennego poprzez zrównoważony rozwój sprzyjający ochronie walorów przyrodniczych, ekologii i adaptacji do zmian klimatu
CELE OPERACYJNE		
1.1.	2.1.	3.1.
Wzmocnienie kapitału społecznego, integracja mieszkańców	Nowoczesna przedsiębiorczość lokalna	Transformacja energetyczna
1.2.	2.2.	3.2.
Rozwój edukacji i kompetencji mieszkańców	Dostępność pracowników na lokalnym rynku pracy	Rozwój gospodarki cyrkularnej
1.3.	2.3.	3.3.
Zdrowa społeczność lokalna	Rozwój turystyki	Ochrona środowiska naturalnego
1.4.	2.4.	3.4.
Poprawa warunków życia i dostępności usług publicznych	Zrównoważony transport publiczny	Zrównoważony rozwój przestrzeni publicznej
1.5.		
Rozwój kultury, sportu i rekreacji		

Źródło: opracowanie własne.

Rewitalizację przestrzeni miejskich i wiejskich wymieniono wśród kluczowych potrzeb rozwojowych gminy. Przedsięwzięcia GPR wpisują się w zakres preferowanych, przykładowych rodzajów przedsięwzięć Strategii, w związku z czym można uznać, że poprzez realizację GPR będą realizowane postulaty Strategii.

Potencjalne przedsięwzięcia rewitalizacyjnej wskazano wprost w opisie CELU STRATEGICZNEGO 3 Poprawa jakości środowiska naturalnego i ładu przestrzennego poprzez zrównoważony rozwój sprzyjający ochronie walorów przyrodniczych, ekologii i adaptacji do zmian klimatu

- możliwość rewitalizacji kluczowych miejsc w mieście, takich jak tereny przy placu Witosa, parki miejskie czy historyczne obiekty.

Gminny Program Rewitalizacji stanowi jeden z dokumentów wykonawczych Strategii Rozwoju Gminy, wskazanych w tab. 21 Strategii.

Studium uwarunkowań i kierunków zagospodarowania przestrzennego gminy Choszczno

W tekście Studium uwarunkowań i kierunków zagospodarowania przestrzennego gminy Choszczno wskazano działania rewitalizacyjne jako tożsame z rehabilitacją określonych przestrzeni czy obiektów, jednak przestrzeni takich ani obiektów nie wskazano. Studia uwarunkowań i kierunków zagospodarowania przestrzennego tracą moc najpóźniej z dniem 1 lipca 2026 r., a ich rolę przejmą plany ogólne, jednak treści zawierające ustalenia i rekomendacje w zakresie kształtowania i prowadzenia polityki przestrzennej w gminie, w tym zasad kształtowania zagospodarowania przestrzennego na obszarach zdegradowanych i obszarach rewitalizacji stały się przedmiotem opisanej powyżej Strategii rozwoju gminy.

Sposób realizacji przez GPR strategii rozwiązywania problemów społecznych

W gminie Choszczno aktualnie nie obowiązuje Gminna strategia rozwiązywania problemów społecznych. Obowiązują natomiast inne programy polityki społecznej, jak Gminny program przeciwdziałania przemocy domowej oraz ochrony osób doznających przemocy domowej, Standardy ochrony małoletnich i Gminny Program Profilaktyki i Rozwiązywania Problemów Alkoholowych oraz Przeciwdziałania Narkomanii w gminie Choszczno na rok 2025. Programy te nie mają jednak odniesienia do wymiaru społecznego w aspekcie realizacyjnym.

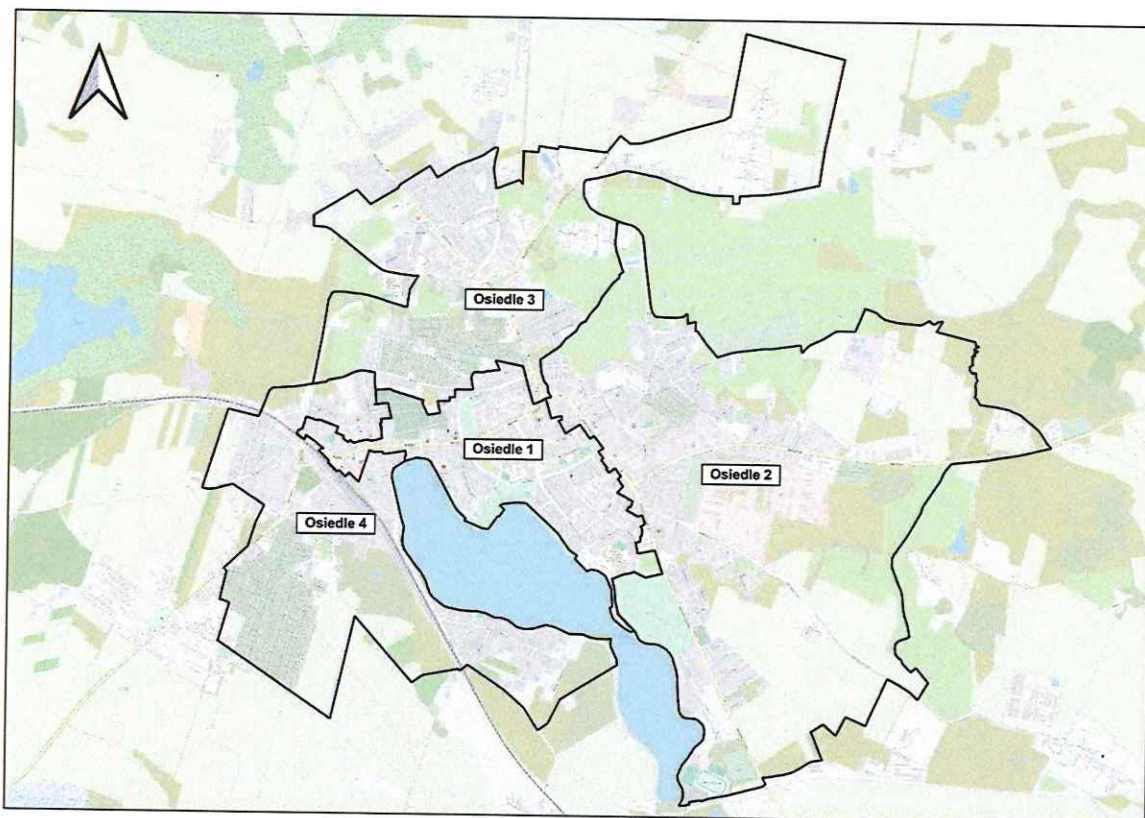
3. Wyznaczenie obszaru zdegradowanego i obszaru rewitalizacji

Charakterystyka ogólna gminy

Gmina Choszczno to gmina miejsko-wiejska, położona we południowej części województwa zachodniopomorskiego. Zajmuje powierzchnię 246,31 km², w tym 9,58 km² stanowi teren miasta Choszczna. Teren wiejski gminy dzieli się na 21 sołectw, stanowiących tradycyjne jednostki pomocnicze gminy.

Miasto Choszczno zostało podzielone na 4 obszary, których granice zostały wyznaczone w oparciu o granice osiedli – stanowiących również jednostki pomocnicze gminy. Osiedla zostały powołane uchwałą Nr II/8/88 Rady Narodowej Miasta i Gminy w Choszcznie z dnia 22 października 1988 r. w sprawie podziału miasta na Osiedla, stąd mają długą, ugruntowaną w świadomości mieszkańców tradycję. Podział terenu miasta na osiedla zobrazowano na Rysunek 2.

Rysunek 2. Podział miasta Choszczna na jednostki analizy - osiedla.



Źródło: Opracowanie własne. Podkład mapy: Open Street Map

Należy zauważyć, że w Jezioro Klukom (Kluki) o powierzchni 85 ha nie wchodzi w skład żadnego z osiedli m. Choszczna.

Rozmieszczenie liczby ludności na terenie Choszczna w podziale na jednostki analityczne zaprezentowano za pomocą wskaźnika, jakim jest gęstość zaludnienia, czyli stosunek populacji zamieszkującej dany teren w odniesieniu do powierzchni geodezyjnej. Według danych z Urzędu Miasta i Gminy Choszczno, w 2024 r. w Choszcznie było zameldowanych 13 168 osób na pobyt stały i czasowy, co w przeliczeniu na powierzchnię daje wartość 1374,53 os./km². Po wyłączeniu powierzchni Jez. Klukom wartość ta wzrasta do 1508,4 os./km²

Tabela 2. Wykaz osiedli według udziału liczby ludności i zajmowanej powierzchni w 2024 roku w mieście Choszczno.

Jednostka analityczna	Powierzchnia w ha	Powierzchnia w km ²	Liczba ludności ogółem w dniu 31.12.2024 roku na pobyt stały i czasowy	Gęstość zaludnienia [os./km ²]
Osiedle nr 1	89	0,89	4229	4751,7
Osiedle nr 2	396	3,96	5130	1295,5
Osiedle nr 3	215	2,15	1979	920,5
Osiedle nr 4	173	1,73	1840	1063,6
suma dla jednostek analitycznych w obszarze miejskim gminy miejsko-wiejskiej Choszczno*	873	8,73	13158	1508,4
miasto Choszczno	958	9,58	13168	1374,5

*po wyłączeniu Jeziora Klukom

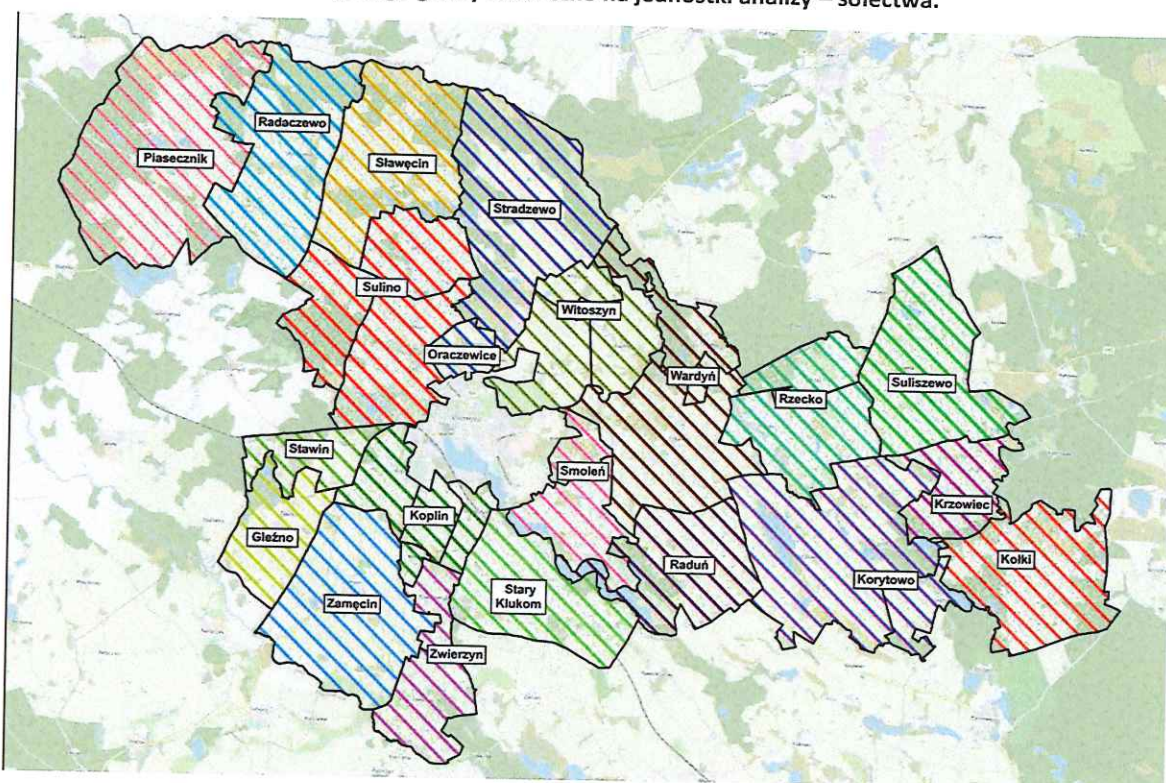
Źródło: Opracowanie własne na podstawie danych z Urzędu Miejskiego w Choszcznie

Jednostkami statystycznymi użytymi na potrzeby analizy części wiejskiej gminy były sołectwa – jako zwyczajowo przyjęte jednostki pomocnicze gmin na tego rodzaju terenie: Gleźno, Kołki, Koplina, Korytowo, Krzowiec, Oraczewice, Piasecznik, Radaczewo, Raduń, Rzecko, Sławęcina, Smoleń, Stary Klukom, Stawin, Stradzewo, Sulino, Suliszewo, Wardyń, Witoszyn Zamęcin i Zwierzyn.

Każde z sołectw obejmuje obszar 1 lub więcej obrębów geodezyjnych.

Rozmieszczenie liczby ludności w na terenie wiejskim gminy Choszczno w podziale na sołectwa zaprezentowano za pomocą wskaźnika, jakim jest gęstość zaludnienia. Jego wartość na obszarze wiejskim gminy wynosiła 25,9 os./km². W tym miejscu należy mieć jednak na uwadze, że na wartości wskaźnika gęstości zaludnienia silnie wpływa różna powierzchnia geodezyjna jednostek analitycznych terenu wiejskiego – obręby i sołectwa na obszarze podmiejskim są generalnie mniejsze.

Rysunek 3. Podział terenu wiejskiego gminy Choszczno na jednostki analizy – sołectwa.



Źródło: Opracowanie własne. Podkład mapy: Open Street Map

Tabela 3. Wykaz wydzielonych sołectw według liczby ludności i zajmowanej powierzchni w 2024 roku na obszarze wiejskim gminy Choszczno.

Nazwa obszaru	Powierzchnia w ha	Powierzchnia w km ²	Liczba ludności ogółem w dniu 31.12.2024 roku	Gęstość zaludnienia [os./km ²]
Głęźno	593	5,93	145	24,5
Kołki	1383	13,83	280	20,2
Koplín	594	5,94	450	75,8
Korytowo	2016	20,16	392	19,4
Krzewiec	533	5,33	95	17,8
Oraczewice	196	1,96	271	138,3
Piasecznik	2039	20,39	367	18,0
Radaczewo	1363	13,63	242	17,8
Raduń	959	9,59	221	23,0
Rzecko	1085	10,85	449	41,4
Sławęcín	1278	12,78	208	16,3
Smoleń	688	6,88	284	41,3
Stary Klukom	1635	16,35	258	15,8
Stawín	1008	10,08	121	12,0
Stradzewo	387	3,87	329	85,0

Sulino	1842	18,42	378	20,5
Suliszewo	1238	12,38	318	25,7
Wardyń	1663	16,63	429	25,8
Witoszyn	1102	11,02	146	13,2
Zamęcin	1397	13,97	453	32,4
Zwierzyn	674	6,74	285	42,3
obszar wiejski gminy	23673	236,73	6121	25,9

Źródło: Opracowanie własne na podstawie danych z Urzędu Miejskiego w Choszcznie

Gmina Choszczno dość wyraźnie dzieli się na miasto i teren wiejski. Obszar miasta jest gęsto zaludniony i stanowi koncentrację wszelkiego rodzaju firm, placówek usługowych obsługujących całą gminę. Obszar wiejski był w niedalekiej przeszłości zdominowany przez działalność Państwowych Gospodarstw Rolnych. Głębokie przemiany ustrojowe i gospodarcze, odrodzenie samorządu, które poskutkowało powstaniem wielu nowych instytucji, organizacji, rozwojem prywatnej działalności gospodarczej – dotyczyły głównie obszaru miasta. Doświadczeniem terenu wiejskiego była likwidacja PGR i masowe, przekraczające 30% bezrobocie, emigracja i wyjazd dużej części mieszkańców. Jednak także w mieście nastąpiła likwidacja zakładów pracy, takich jak: Fabryka Maszyn Budowlanych „Bumar” przy ul. Wolności czy Zakłady Przemysłu Dzierwiarskiego „Koral”, i masowe wyjazdy do pracy poza gminę, lub bezrobocie.

Wskazanie obszaru zdegradowanego i obszaru rewitalizacji

Obszar zdegradowany i obszar rewitalizacji w gminie Choszczno zostały wyznaczone uchwałą nr XVI/120/2025 Rady Miejskiej w Choszcznie z dnia 21 lipca 2025 r. w sprawie wyznaczenia obszaru zdegradowanego i obszaru rewitalizacji w Gminie Choszczno. Uchwała została opublikowana w Dzienniku Urzędowym Województwa Zachodniopomorskiego nr 3351 z dnia 25 lipca 2025 r. i weszła w życie 14 dni od dnia ogłoszenia.

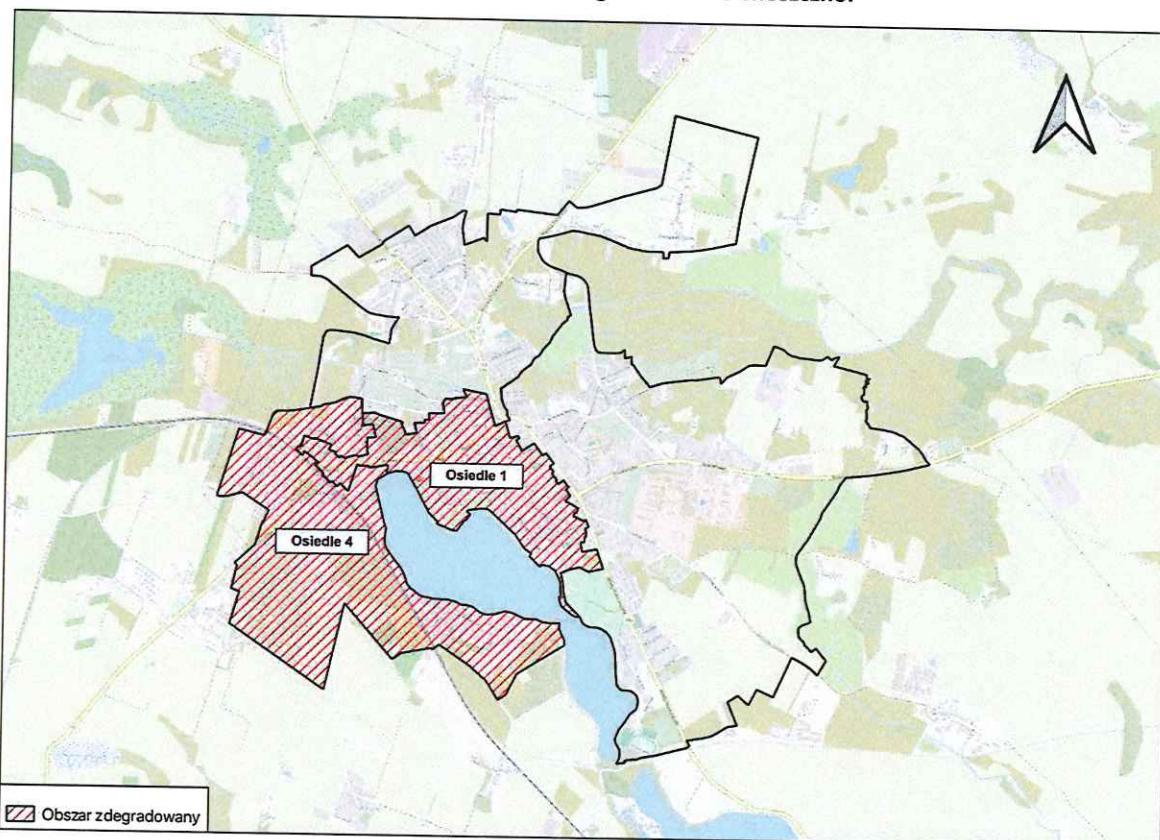
Analizy wskaźnikowej będącej podstawą wskazania obszaru zdegradowanego i obszaru rewitalizacji dokonano w ramach diagnozy delimitacyjnej w I półroczu 2025 r. Materiały zostały opublikowane pod adresem: <https://bip.choszczno.pl/arttykul/obszar-zdegradowany-i-obszar-rewitalizacji-gminy-choszczno> jako załącznik wraz z uchwałą nr XVI/120/2025.

Wyznaczony w ramach diagnozy **obszar zdegradowany w mieście Choszczno** obejmuje następujące jednostki pomocnicze miasta:

- Osiedle nr 1,
- Osiedle nr 4.

Zasięg przestrzenny delimitowanego obszaru zdegradowanego w mieście Choszczno przedstawiono poniżej.

Rysunek 4. Zasięg przestrzenny obszaru zdegradowanego w mieście Choszczno.



Źródło: Opracowanie własne Lider Projekt Sp. z o.o. na podstawie zebranych danych

Na terenie wiejskim gminy obszar zdegradowany objął następujące sołectwa:

- Korytowo,
- Krzowiec,
- Wardyń,
- Stary Klukom,
- Smoleń,
- Radaczewo,
- Kołki,
- Piasecznik,
- Stawin,
- Gleźno.

łącznie obszar zdegradowany zajmuje 125,9 km², tj. 51,1% powierzchni gminy i zamieszkują go 8 504 osoby ludności, tj. 44,1% ludności gminy.

Obszar rewitalizacji (OR) został wskazany jako część obszaru zdegradowanego, i objął:

- Osiedle nr 1 w Choszcznie,

oraz tereny w sołectwach:

- Korytowo,
- Krzowiec,
- Piasecznik,
- Radaczewo,

- Wardyń.

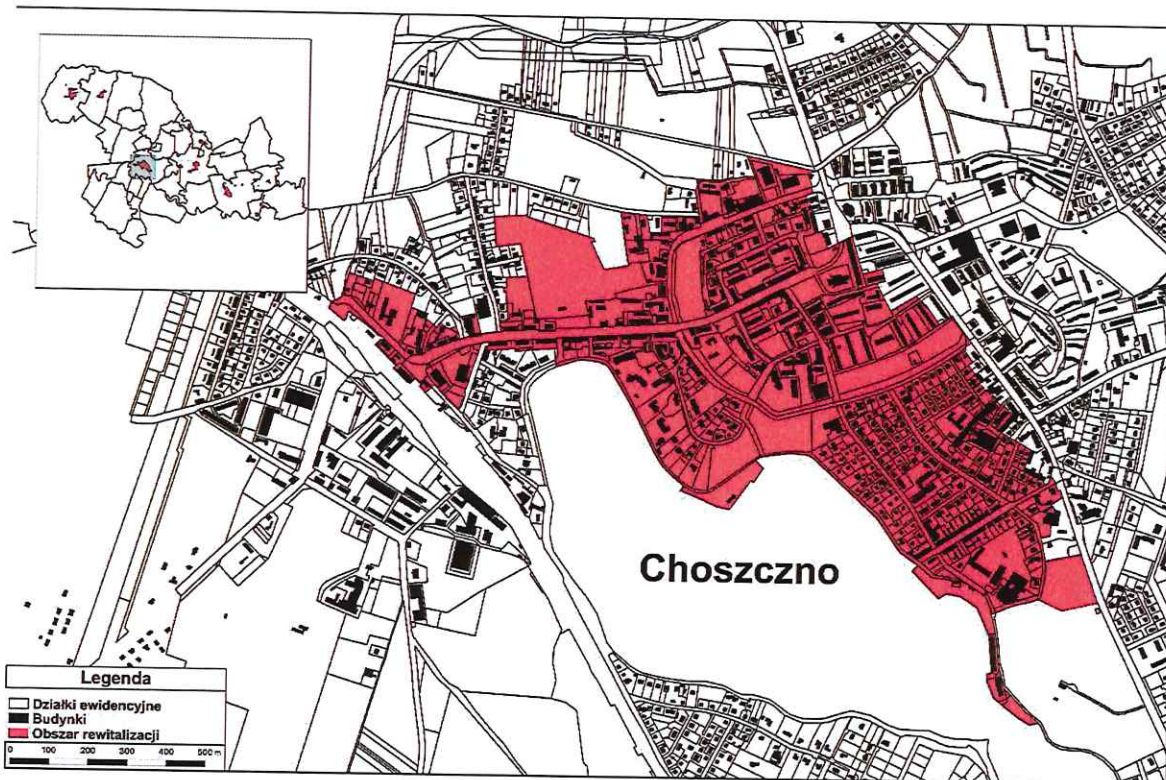
przy czym na terenach wiejskich do obszaru tego włączano tereny zabudowane (mieszkaniowe i usługowe) brutto⁴ z uwagi na rozległość poszczególnych jednostek pomocniczych w części wiejskiej gminy.

Zadecydowano tak, bowiem w myśl zapisów art. 10 ust. 2 ustawy z dnia 9 października 2015 r. o rewitalizacji obszar ten nie może być większy niż 20% powierzchni gminy i jednocześnie zamieszkiwany przez więcej niż 30% mieszkańców gminy.

Wskazany powyżej obszar rewitalizacji zamieszkuje 5 721 mieszkańców, tj. 29,7% ludności gminy Choszczno. Powierzchnia obszaru rewitalizacji wynosi 337,24 ha (3,37 km²), co stanowi 1,4% powierzchni gminy.

Zasięg przestrzenny delimitowanego obszaru rewitalizacji w mieście Choszczno przedstawiono poniżej.

Rysunek 5. Zasięg przestrzenny delimitowanego obszaru rewitalizacji w mieście Choszczno.

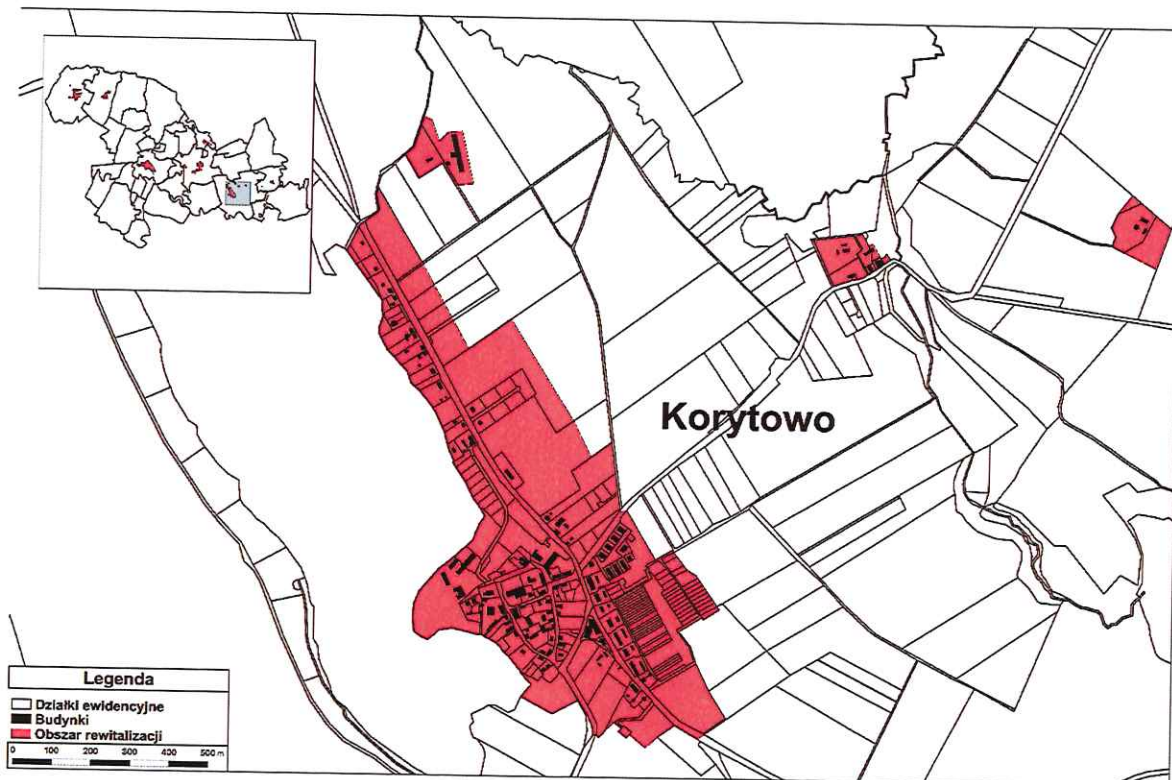


Źródło: Opracowanie własne Lider Projekt Sp. z o.o. na podstawie zebranych danych

Zasięg przestrzenny delimitowanego obszaru rewitalizacji na obszarze wiejskim w gminie Choszczno został przedstawiony poniżej według poszczególnych miejscowości.

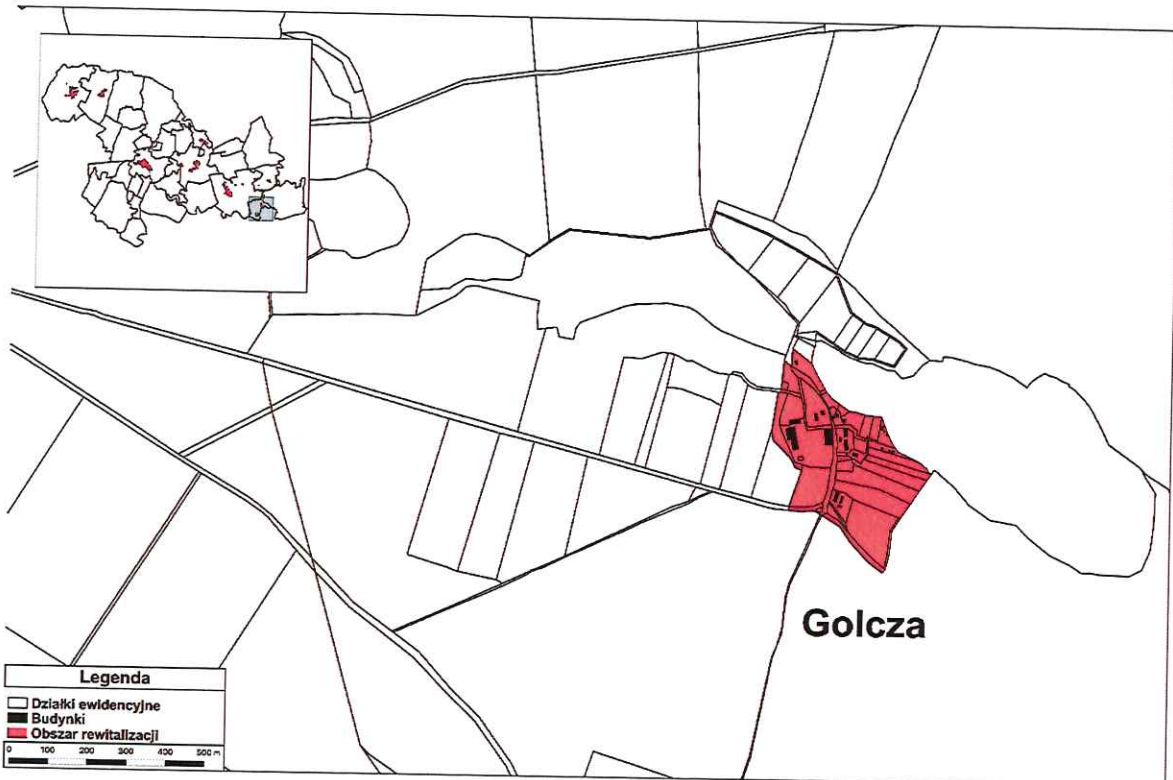
⁴ z komunikacją wewnętrzną, zielenią towarzyszącą – ogrodami, działkami przyzagrodowymi, i innymi urządzeniami towarzyszącymi.

Rysunek 6. Zasięg przestrzenny delimitowanego obszaru rewitalizacji na obszarze wiejskim w gminie Choszczno – miejscowość Korytowo.



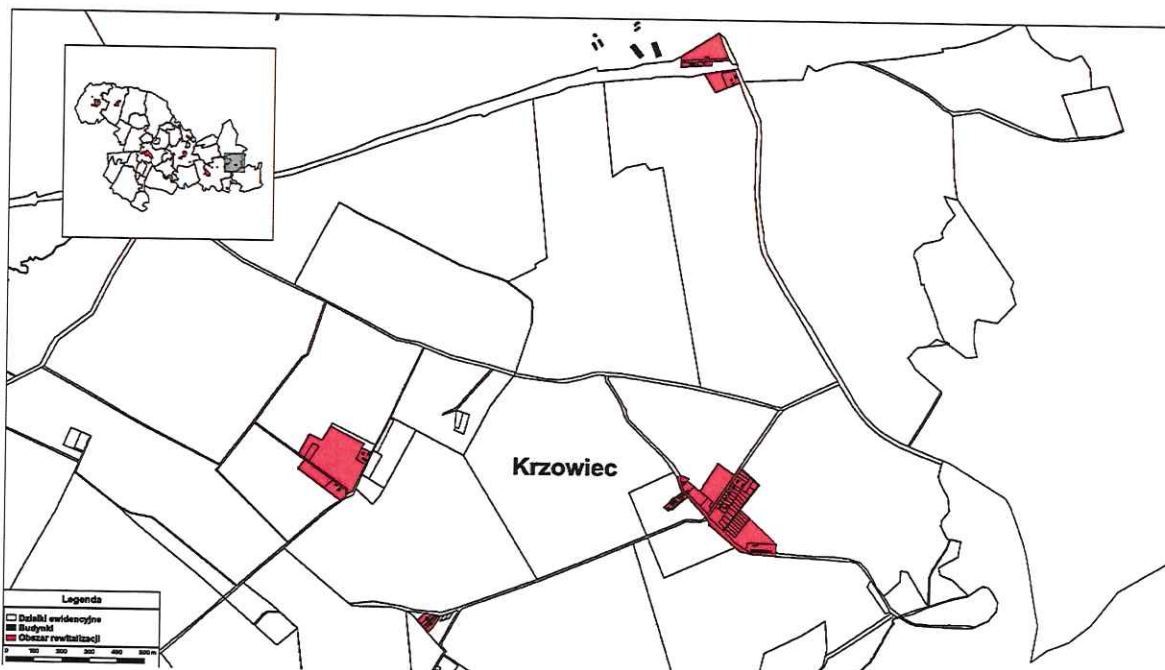
Źródło: Opracowanie własne Lider Projekt Sp. z o.o. na podstawie zebranych danych

Rysunek 7. Zasięg przestrzenny delimitowanego obszaru rewitalizacji na obszarze wiejskim w gminie Choszczno – sołectwo Korytowo, miejscowość Golcza.



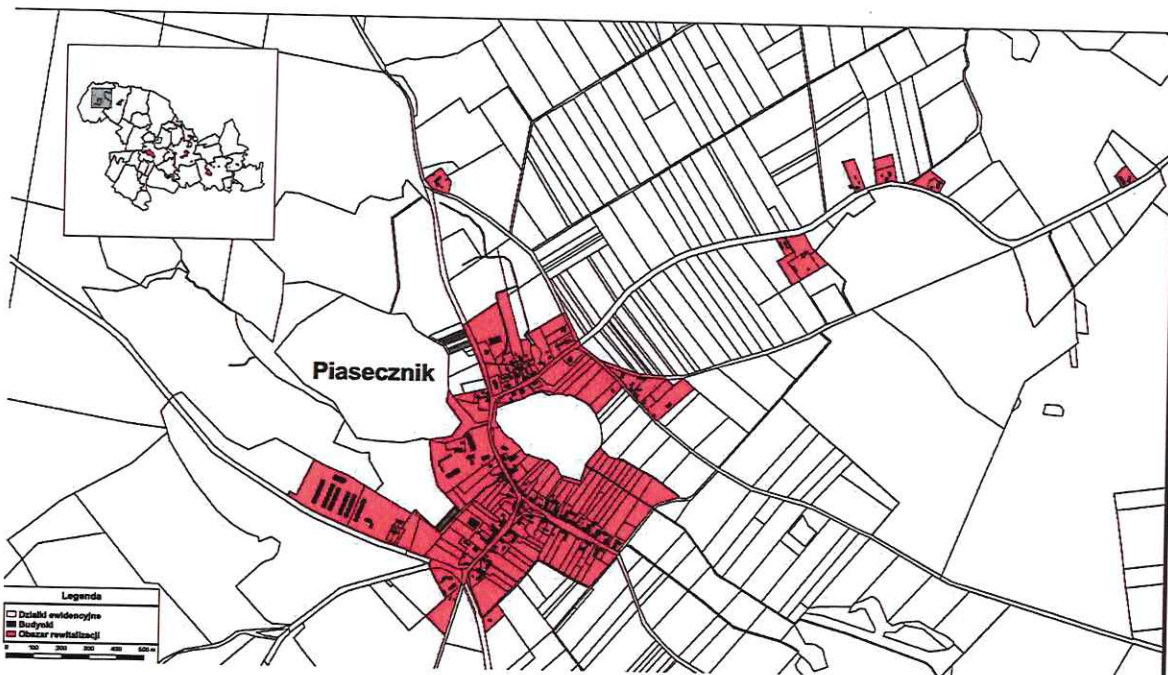
Źródło: Opracowanie własne Lider Projekt Sp. z o.o. na podstawie zebranych danych

Rysunek 8. Zasięg przestrzenny delimitowanego obszaru rewitalizacji na obszarze wiejskim w gminie Choszczno – miejscowość Krzowiec.



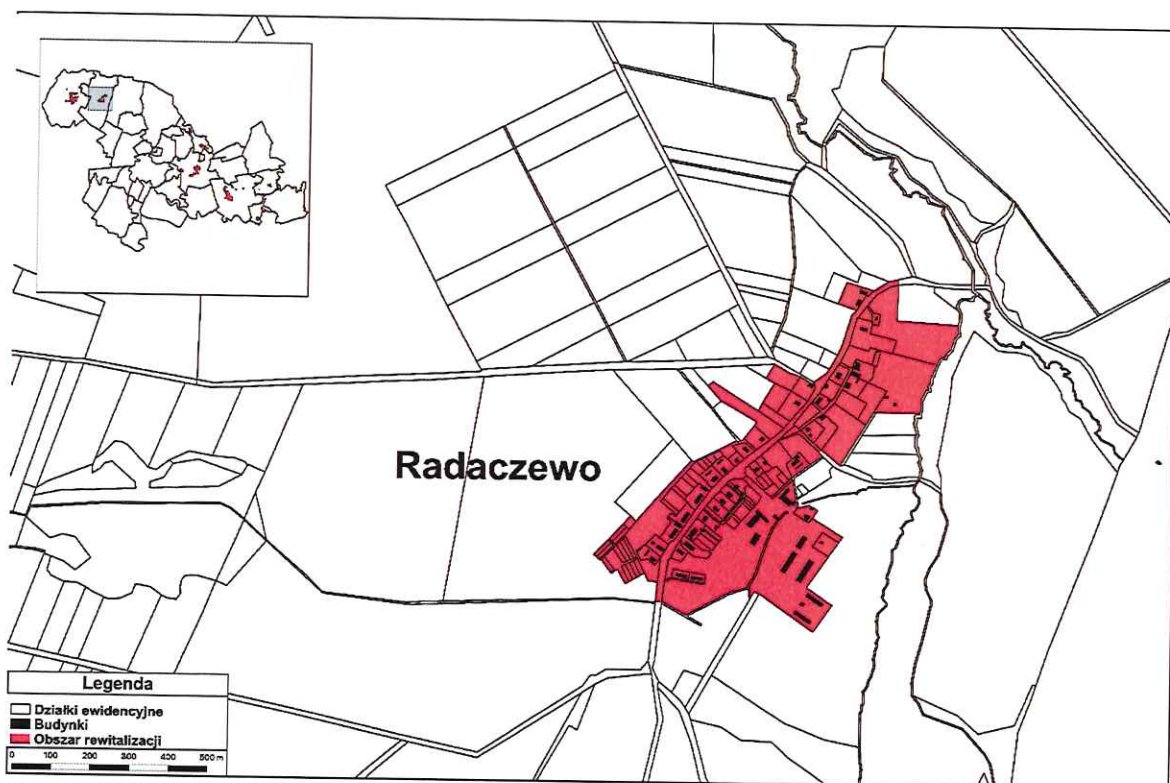
Źródło: Opracowanie własne Lider Projekt Sp. z o.o. na podstawie zebranych danych

Rysunek 9. Zasięg przestrzenny delimitowanego obszaru rewitalizacji na obszarze wiejskim w gminie Choszczno – miejscowość Piasecznik.



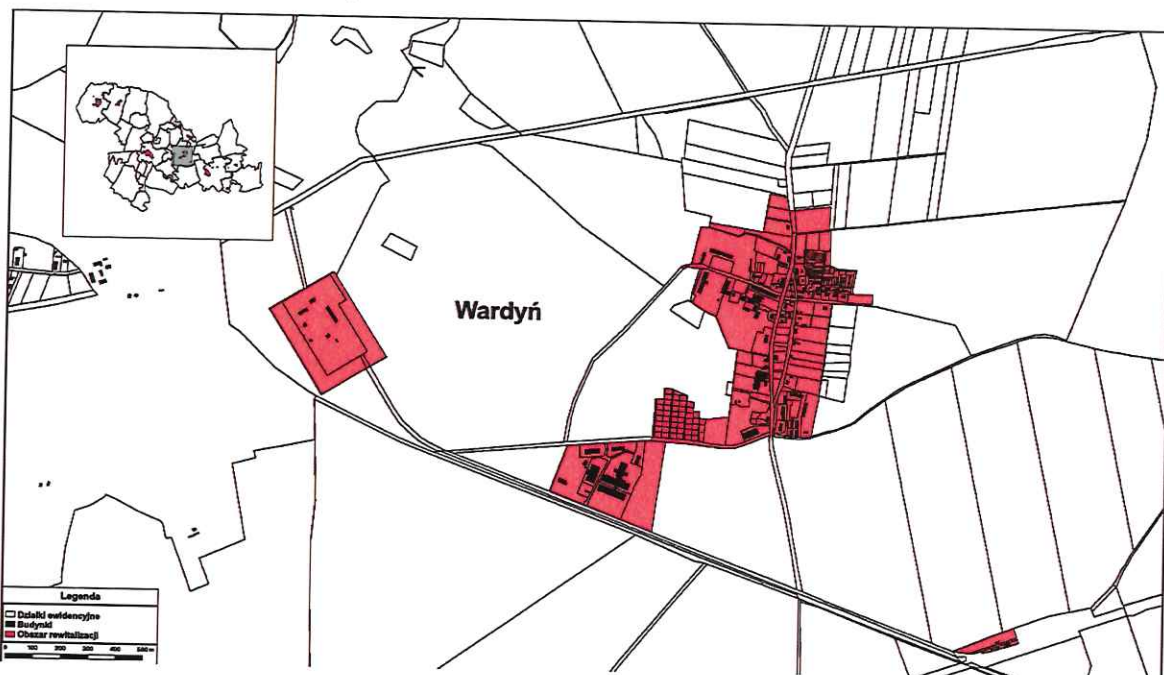
Źródło: Opracowanie własne Lider Projekt Sp. z o.o. na podstawie zebranych danych

Rysunek 10. Zasięg przestrzenny delimitowanego obszaru rewitalizacji na obszarze wiejskim w gminie Choszczno – miejscowość Radaczewo.



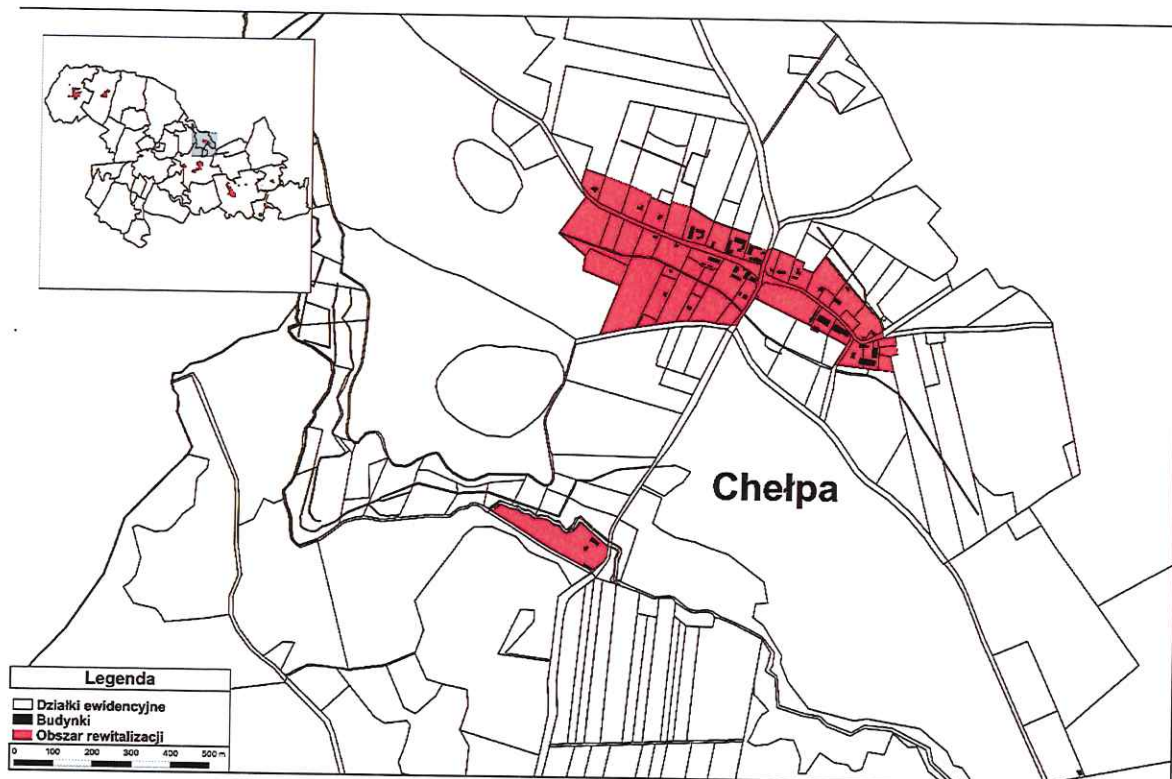
Źródło: Opracowanie własne Lider Projekt Sp. z o.o. na podstawie zebranych danych

Rysunek 11. Zasięg przestrzenny delimitowanego obszaru rewitalizacji na obszarze wiejskim w gminie Choszczno – miejscowość Wardyń.



Źródło: Opracowanie własne Lider Projekt Sp. z o.o. na podstawie zebranych danych

Rysunek 12. Zasięg przestrzenny delimitowanego obszaru rewitalizacji na obszarze wiejskim w gminie Choszczno – sołectwo Wardyń, miejscowość Chelpa.



Źródło: Opracowanie własne Lider Projekt Sp. z o.o. na podstawie zebranych danych

4. Szczegółowa diagnoza obszaru rewitalizacji

Szczegółowa diagnozę obszaru rewitalizacji w gminie Choszczno została sporządzona w podziale na obszar miejski i wiejski z uwagi na wspomnianą wcześniej znaczącą odmienną oba obszarów, która przejawia się w każdej ze sfer powodując nieprzystawalność danych, nawet, jeśli odzwierciedlają te same wskaźniki.

Punktem wyjścia diagnozy szczegółowej były dane, które posłużyły do wykonania diagnozy delimitacyjnej w procesie przygotowania projektu uchwały nr XVI/120/2025 Rady Miejskiej w Choszcznie z dnia 21 lipca 2025 r. w sprawie wyznaczenia obszaru zdegradowanego i obszaru rewitalizacji w Gminie Choszczno.

Na potrzeby wykonania analizy wskaźnikowej służącej wyznaczeniu obszaru zdegradowanego i rewitalizacji zebrano dane rejestrowe, których dysponentami są jednostki administracji publicznej – głównie Urząd Miejski w Choszcznie oraz jednostka organizacyjna gminy (Miejsko-Gminny Ośrodek Pomocy Społecznej w Choszcznie), a także Powiatowy Urząd Pracy, Komenda Powiatowa Policji, ale także Urząd Skarbowy w Choszcznie czy Urząd Statystyczny w Szczecinie. W ekspertyzie uwzględniono też publicznie dostępne dane wtórne, np. z Głównego Urzędu Nadzoru Budowlanego czy Państwowej Komisji Wyborczej. Pełna lista zastosowanych wskaźników została zaprezentowana w tabeli poniżej.

Tabela 4. Lista wskaźników delimitacyjnych

Lp.	Sfera	Wskaźniki	Źródło danych	Typ wskaźnika ⁵
1	społeczna	Dynamika zmian liczby ludności ogółem w latach 2014-2024	Urząd Miejski w Choszcznie	destymulanta
2	społeczna	Udział ludności w wieku przedprodukcyjnym [0-17] w ogólnej liczbie ludności w 2024 r.	Urząd Miejski w Choszcznie	destymulanta
3	społeczna	Udział ludności w wieku poprodukcyjnym w ogólnej liczbie ludności w 2024 r.	Urząd Miejski w Choszcznie	stymulanta
4	społeczna	Udział mieszkańców korzystających ze środowiskowej pomocy społecznej w ogólnej liczbie ludności w 2023 r.	Miejsko-Gminny Ośrodek Pomocy Społecznej w Choszcznie, Urząd Miejski w Choszcznie	stymulanta
5	społeczna	Udział mieszkańców korzystających ze środowiskowej pomocy społecznej z tytułu niepełnosprawności w ogólnej liczbie ludności w 2023 r.	Miejsko-Gminny Ośrodek Pomocy Społecznej w Choszcznie, Urząd Miejski w Choszcznie	stymulanta
6	społeczna	Liczba osób objętych "Niebieską Kartą" na 1000 mieszkańców	Miejsko-Gminny Ośrodek Pomocy	stymulanta

⁵ **Destymulanta** to charakter wskaźnika, który w kontekście wyznaczenia obszaru zdegradowanego i rewitalizacji należy interpretować w ten sposób, że im wyższa wartość wskaźnika, tym sytuacja jest lepsza.

Stymulanta to charakter wskaźnika, który w kontekście wyznaczenia obszaru zdegradowanego i rewitalizacji należy interpretować w ten sposób, że im wyższa wartość wskaźnika, tym sytuacja jest gorsza.

			Społecznej w Choszcznie,	
7	społeczna	Liczba organizacji pozarządowych na 1000 ludności ogółem	Urząd Miejski w Choszcznie	destymulanta
8	społeczna	Stopa bezrobocia - udział bezrobotnych w liczbie ludności w wieku produkcyjnym w 2024 r.	Powiatowy Urząd Pracy w Choszcznie, Urząd Miejski w Choszcznie	stymulanta
9	społeczna	Udział długotrwale bezrobotnych w ogólnej liczbie osób bezrobotnych w 2024 r.	Powiatowy Urząd Pracy w Choszcznie	stymulanta
10	społeczna	Liczba miejsc w przedszkolach na 1000 dzieci w wieku do 6 lat	Urząd Miejski w Choszcznie	destymulanta
11	społeczna	Liczba miejsce w żłobkach i klubach dziecięcych na 1000 dzieci w wieku do 6 lat	Urząd Miejski w Choszcznie	destymulanta
12	społeczna	Frekwencja wyborcza do Rady Miejskiej w Choszcznie 2024 roku	Państwowa Komisja Wyborcza ⁶	destymulanta
13	gospodarcza	Udział ludności w wieku produkcyjnym w ogólnej liczbie ludności w 2024 roku	Urząd Miejski w Choszcznie	destymulanta
14	gospodarcza	Liczba podmiotów gospodarczych ogółem na 1000 mieszkańców w 2024 roku	Urząd Statystyczny w Szczecinie	destymulanta
15	gospodarcza	Liczba osób fizycznych prowadzących działalność gospodarczą na 1000 ludności ogółem	Urząd Statystyczny w Szczecinie	destymulanta
16	gospodarcza	Wysokość podatku dochodowego z pracy najemnej oraz rent i emerytur na 1000 osób w wieku produkcyjnym	Urząd Skarbowy w Choszcznie	destymulanta
17	gospodarcza	Wysokość podatku dochodowego z działalności gospodarczej na 1000 osób w wieku produkcyjnym	Urząd Skarbowy w Choszcznie	destymulanta
18	przestrzenno-funkcjonalna	Liczba obiektów wybranych usług społecznych na 1000 mieszkańców	Urząd Miejski w Choszcznie	destymulanta
19	przestrzenno-funkcjonalna	Liczba zdarzeń drogowych na 1000 mieszkańców 2024 roku	Komenda Powiatowa Policji w Choszcznie	stymulanta
20	techniczna	Liczba budynków mieszkalnych bez przyłączy kanalizacji sanitarnej na 100 budynków	Urząd Miejski w Choszcznie	stymulanta
21	techniczna	Liczba zamierzeń budowlanych innych niż budowa nowych budynków w latach 2016-2024 na 1000 mieszkańców	Główny Urząd Nadzoru Budowlanego	destymulanta

⁶ https://samorząd2024.pkw.gov.pl/samorząd2024/pl/rada_gminy/okregi/320202

			https://wyszukiwarka.gunb.gov.pl/2	
22	środowiskowa	Liczba indywidualnych źródeł ogrzewania na paliwa stałe na 100 budynków	Centralna Ewidencja Emisyjności Budynków	stymulanta
23	środowiskowa	Masa azbestu do utylizacji na 1 mieszkańca	Urząd Miejski w Choszcznie	stymulanta

Źródło: Opracowanie Lider Projekt Sp. z o.o.

Z uwagi na znaczącą odmienność miejskiej i wiejskiej części gminy, ilościowe analizy wskaźnikowe były dokonywane dla obu tych obszarów oddzielnie, choć przy zastosowaniu tych samych wskaźników.

Prócz danych ilościowych równorzędne znaczenie z uwagi na kontekst społeczny procesu rewitalizacji miały informacje o charakterze danych jakościowych, odwołanie się do doświadczeń ludzi rejestrowanych w miejscu, gdzie na co dzień żyją. Wiedza ta była pozyskiwana różnymi technikami, opisanymi poniżej.

Uczestnicy spotkań konsultacyjnych (na potrzeby diagnozy rozwoju społeczno-gospodarczego gminy Choszczno⁷) w dniu 4.12.2024 r. w Choszcznie i Korytowie - osoby dorosłe i dzieci wykonywali mapy mentalne. Technika ta polega na narysowaniu z pamięci mapy swojej miejscowości lub gminy – miejsc, przez które przebiegają ich dzienne ścieżki życia⁸.

W warsztacie wzięło udział 14 uczniów ostatnich klas szkół podstawowych i szkół średnich, uczestniczących w pracach Młodzieżowej Rady Miejskiej w Choszcznie podczas spotkania w dniu 11.06.2025 r. pod kierunkiem opiekunki Rady.

Było to 8 dziewcząt i 6 chłopców w wieku od V kl. szkoły podstawowej do II kl. liceum (przeważali uczniowie klas 8.).

Ta sama Rada brała udział w warsztacie o charakterze Design Thinking na temat potencjalnego zagospodarowania Placu Witosa i dawnej fosy miejskiej w dniu 2.10.2025 r.

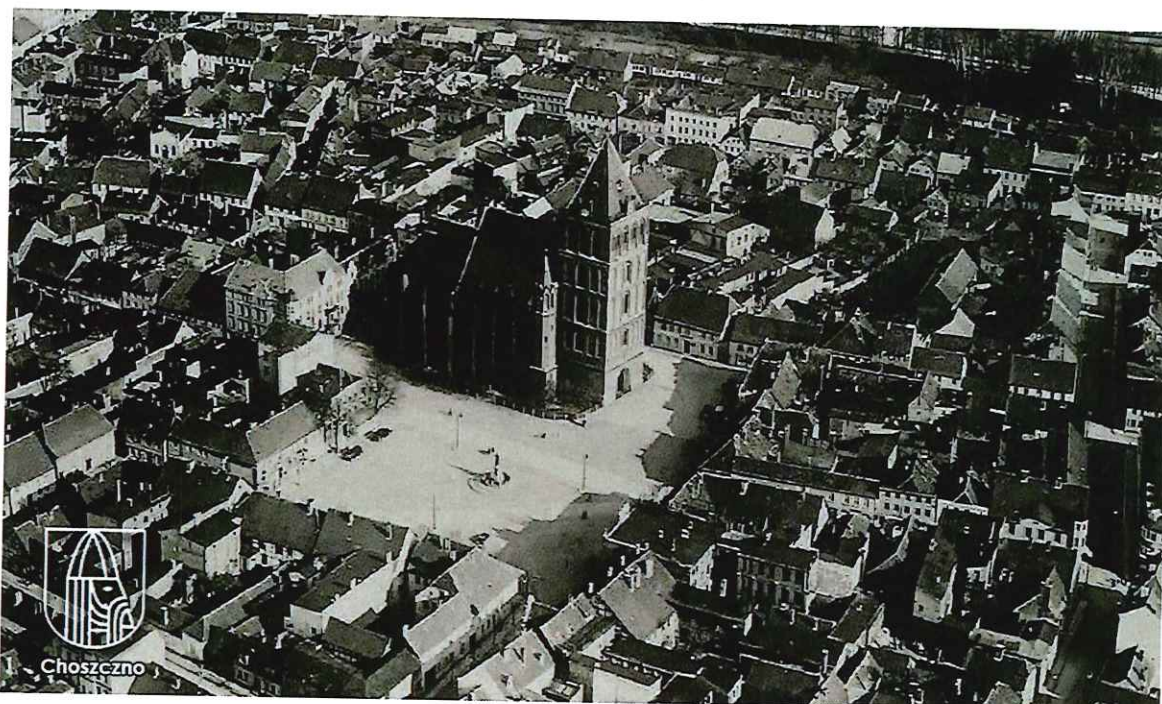
Prócz różnorodnych metod bezpośredniej pracy z ludźmi wykonanych zostało ponad 100 zdjęć, nie tylko w okresie przygotowania GPR, ale także w ciągu poprzedzającej dekady dzięki możliwości wieloletniej obserwacji uczestniczącej w Choszcznie.

Niebagatelne znaczenie miało studium historii miasta i poszczególnych miejscowości, gdyż znajomości lokalnej historii nie byłoby możliwe rozpoznanie spektakularnego dziedzictwa minionych wieków, które zostało zatarte i jest obecnym mieszkańcom i osobom odwiedzającym gminę przeważnie nieznane.

⁷ Diagnoza, strategia rozwoju gminy i niniejszy dokument były przygotowywane w ciągłym, powiązanim sekwencyjnie procesie sporządzania dokumentów rozwojowych Gminy.

⁸ Kaczmarek J. 2005. Podejście geobiograficzne w geografii społecznej, Wydawnictwo Uniwersytetu Łódzkiego, Łódź.

Panorama Choszczna przed 1945 r.



Źródło: <https://choszczno.pl/choszczno-77-lat-temu/> [dostęp: 10.10.2025 r.]

Panorama Choszczna aktualnie



Źródło: FB Choszczno.pl [dostęp: 10.10.2025 r.]

Miejska część obszaru rewitalizacji

Rys historyczny

Miasto powstało na terenach włączonych w 2. połowie XIII wieku do Nowej Marchii, państwa margrabiów brandenburskich, tworzonego na ziemiach polskich i pomorskich, i otrzymało prawa miejskie około 1284 – 1286 roku, i z tamtego czasu wywodzi się herb miasta, którego nazwa „Arnswalde” była zmienioną formą niemieckiego „Adlerswald(e)”, czyli Orli Las. Stało się stolicą historycznej ziemi choszczeńskiej, obejmującej większość terenu obecnego powiatu (bez gminy Pełczyce). Ziemia choszczeńska od XIII wieku aż do 1945 roku dzieliła losy Brandenburgii.

Od czasów średniowiecza do XVIII wieku Choszczno otoczone było murami obronnymi o długości około 1600 metrów i wysokości 9 m oraz podwójnymi (od zachodu i wschodu) i potrójnymi (od południa) fosami. Taki system obronny sprawił, że do XVII wieku Arnswalde było twierdzą nie do zdobycia. Wewnątrz miasta znajdował się centralnie położony plac rynkowy z kościołem farnym, obecnie Narodzenia Najświętszej Maryi Panny, stanowiącym do czasów dzisiejszych widoczny z daleka symbol miasta. Wyjazd zapewniały bramy: od zachodu Kamienna, prowadząca w kierunku Barlinka i Myśliborza, od południowego wschodu Wysoka na drodze do Dobiegniewa, a od północnego wschodu - Młyńska, przez którą prowadził trakt do Szczecina.

Z tamtego okresu prócz kościoła przetrwał do dziś tzw. barbakan Bramy Kamiennej i fragmenty murów.

Barbakan Bramy Kamiennej



Fragmenty murów miejskich



Źródło: <https://choszczno.pl/zwiedzanie/> [dostęp: 28.11.2024 r.]

Źródło: <https://choszczno.pl/?s=mury> [dostęp: 10.10.2025 r.]

Przez wieki miasto i cała Ziemia Choszczeńska przeżywały okresy prosperity (jak w XV wieku), jak i kryzysy (jak po wojnie trzydziestoletniej w XVII wieku). Budowa linii kolejowej w 1847 roku znacznie przyspieszyła rozwój miasta i przemysłu. Wtedy powstały: fabryka zapalek, maszyn rolniczych, fabryka sukna, papy, drutu oraz cukrownia. Na potrzeby lokalnego przemysłu, zwłaszcza cukrowni, powstało około 60 km kolei wąskotorowych. W okresie pruskim Choszczno było siedzibą garnizonu.

Obecna ul. Rycerska około 1910 r.



Narożnik obecnych ul. Wolności i B. Chrobrego („stary dom towarowy”) w latach 30. XX w.



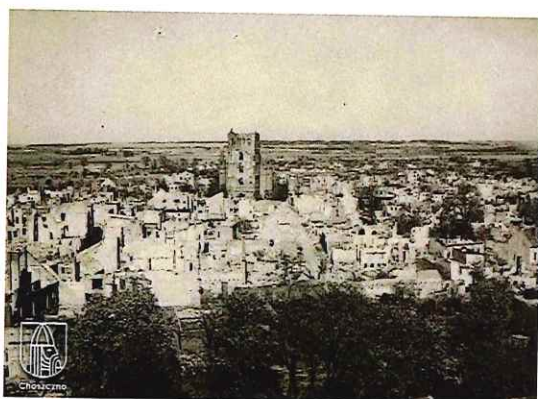
Źródło: <http://www.heimatkreis-arnswalde.de> [dostęp: 10.10.2025 r.]

Źródło: <http://www.heimatkreis-arnswalde.de> [dostęp: 10.10.2025 r.]

Do II połowy XIX wieku bramy rozebrano, zachowując basztę przedbramia Bramy Kamiennej, tzw. „Barbakan” stanowiący kolejny symbol miasta. Zasypane fosy po obu stronach dawnej bramy splantowano, przeznaczając teren pod parki miejskie, istniejące do dziś, w tym park St. Moniuszki po stronie północnej. Same mury przetrwały niemal w całości do końca XIX wieku kiedy na fragmencie południowym wybudowano zespół szkolny (obecnie SP nr 1), a do 1945 roku zachowało się jeszcze 3/4 obwodu umocnień miasta. Obecnie mury miejskie istnieją na około 1/4 pierwotnej długości po stronie zachodniej, północnej i południowej. Ich stan zachowania jest różny – występują liczne ubytki i uszkodzenia.

Wojskowy charakter miasta stał się przyczyną tragedii w końcowym okresie II wojny światowej. Na przełomie stycznia i lutego 1945 roku miasto ogłoszono twierdzą. Do 23 lutego trwały walki zakończone niemal całkowitym (w 85-95%) zniszczeniem miasta. Cegły z ocalałych obiektów wysyłano na odbudowę Warszawy. W ten sposób rozebrano między innymi kościół katolicki przy ul. Kraszewskiego w pobliżu dworca kolejowego, który przetrwał wojnę. Lata 1945-1947 to okres całkowitej wymiany ludności na tych terenach⁹.

Zniszczenia Choszczna w 1945 r.



<https://choszczno.pl/choszczno-77-lat-temu/> [dostęp: 10.10.2025 r.]

<https://choszczno.pl/choszczno-77-lat-temu/> [dostęp: 10.10.2025 r.]

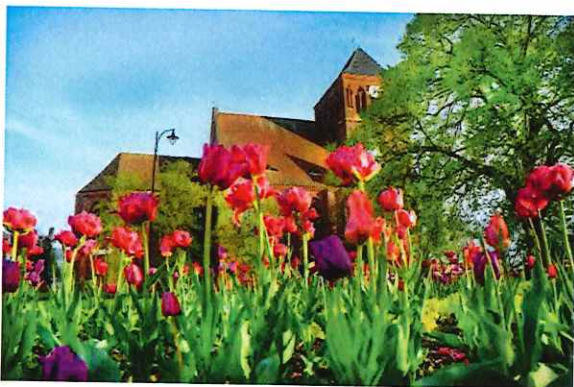
⁹ Klimat przedwojennego Choszczna został wiernie odtworzony w technologii VR w filmie „[Arnswalde VR](#)”, co jednocześnie wskazuje na potencjał tej technologii dla rozwoju wyobraźni młodzieży, mieszkańców, myślenia kreatywnego.

Nowi mieszkańcy zastali miasto niemal zupełnie pozbawione pamiątek przeszłości. Podjęto jednak dzieło odbudowy, choć na większą skalę dopiero w latach 60. XX w.

Na terenie osiedla nr 1 w Choszcznie z uwagi na rolę historycznego centrum miasta i Ziemi Choszczeńskiej znajdują się zabytki architektury i elementy dziedzictwa przyrodniczego stanowiące szczególnie pamiątki ocalałe z dawnych czasów. Znajdują się tu także współczesne obiekty dokumentujące dziedzictwo historyczno-kulturowe tego terenu. Wśród nich można wymienić:

- Kościół rzymskokatolicki pw. Narodzenia Najświętszej Maryi Panny wybudowany przez joannitów w XIV w. na miejscu XIII-wiecznej świątyni granitowej z unikalną na skalę europejską XIV-wieczną ceramiczną płaskorzeźbą Drzewo Jessego, przedstawiającą rodowód Jezusa Chrystusa,
- mury miejskie i barbakan,
- Aleję Gwiazd Kolarstwa Polskiego,
- Pomnik „Odwrócona Karta Historii”,
- Park S. Moniuszki , Skwer Holenderski i park Stefana kardynała Wyszyńskiego,
- Park Miejska Góra,
- zabytkowe drzewo – Lipa Czarnieckiego,
- Muzeum Ziemi Choszczeńskiej.

Kościół pw. Narodzenia Najświętszej Maryi Panny u zbiegu ul. Piastowskiej i Władysława Jagiełły, przy pozostałościach murów miasta.



Źródło: <https://choszczno.pl/zwiedzanie/>
28.11.2024 r.]

[dostęp: Źródło: <https://choszczno.pl/zwiedzanie/> [dostęp:
28.11.2024 r.]

Barbakan i Miejska Biblioteka Publiczna.



Źródło: <https://choszczno.pl/zwiedzanie/> [dostęp: 28.11.2024 r.]

Pomnik „Odwrócona karta historii”.



Źródło: <https://choszczno.pl/zwiedzanie/> [dostęp: 28.11.2024 r.]

Aleja Gwiazd Kolarstwa Polskiego



Źródło: <https://choszczno.pl/zwiedzanie/> [dostęp: 28.11.2024 r.]

Park S. Moniuszki.



Źródło: <https://choszczno.pl/zwiedzanie/> [dostęp: 28.11.2024 r.]

Monumentalny kościół pw. Narodzenia Najświętszej Maryi Panny był w czasie oblężenia miasta w 1945 r. łatwym celem ataków artyleryjskich, w związku z czym doznał poważnych uszkodzeń. Nie podzielił jednak losu większości budynków na Starym Mieście i został odbudowany, choć proces ten trwał do lat 70. XX w.

Mury miejskie jeszcze przed II wojną światową istniały na około 3/4 z 1 600 m swojego przebiegu, choć z licznymi ubytkami korony i lica. Wojna przyniosła kolejne zniszczenia, a po wojnie nieremontowane mury niszczały, wskutek czego w latach 1969-1979 rozebrano kolejne odcinki. Obecnie mury istnieją na około 1/4 pierwotnej długości po stronie zachodniej, północnej i południowej. Od strony południowej, między ulicami Mur Południowy i Piastowską zachowały się wały i pozostałości fos. Stan zachowania murów jest różny – występują liczne ubytki i uszkodzenia. Gmina podejmuje starania na rzecz ochrony tego zabytku.

Dodatkowo zabudowa powojenna zatarła cenny wielowiekowy układ urbanistyczny Starego Miasta. Zachował się jednak przebieg i częściowo wielowiekowe nazewnictwo wielu ulic. Niestety część ulic została przerwana bądź zlikwidowana w związku z powojenną zabudową, nieliczącą się z historycznym

układem urbanistycznym. Zatarciu uległ również historyczny układ działek, w związku z czym dawny kształt miasta nie jest w tym zakresie do odtworzenia.

Do cennych obiektów użyteczności publicznej należy zespół szpitala z początku XX wieku przy ul. Niedziałkowskiego.

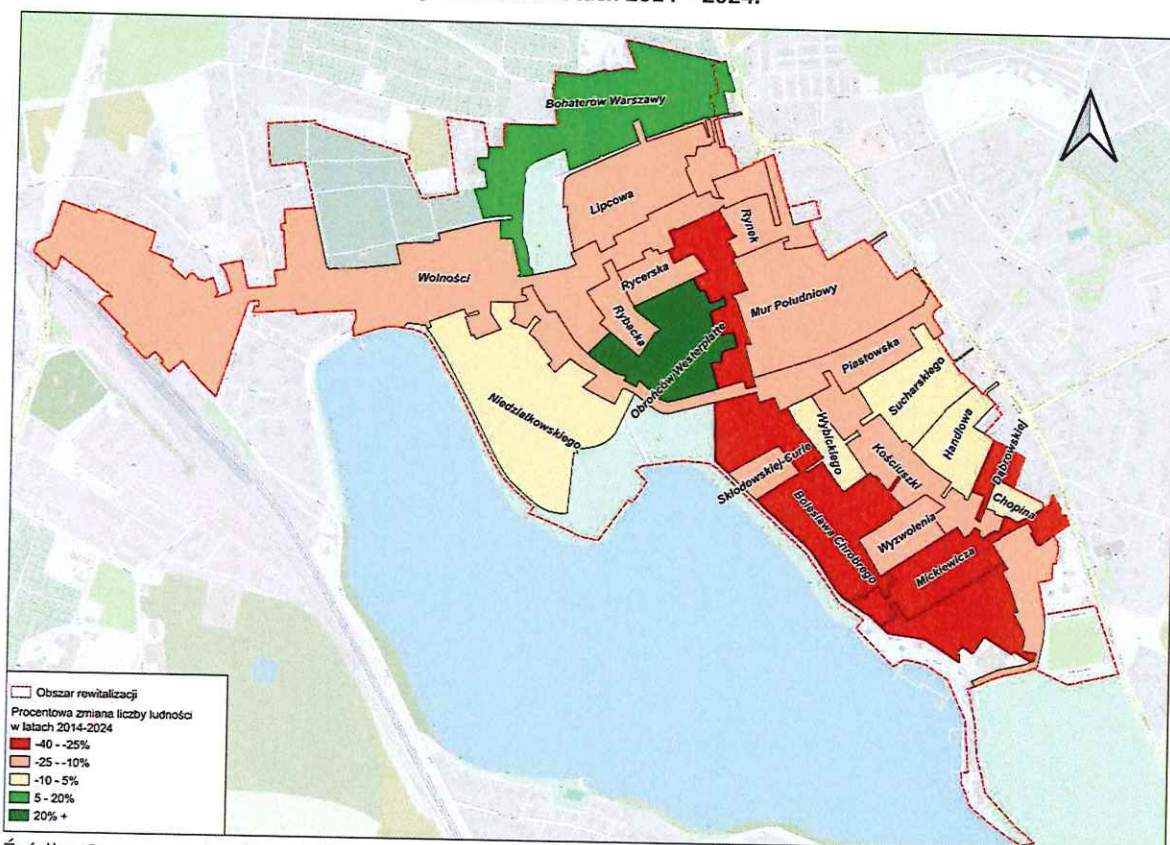
Sfera społeczna

Analiza wskaźników

Osiedle nr 1 charakteryzuje się największą koncentracją ludności w skali całej gminy – wskaźnik gęstości zaludnienia na koniec 2024 r. przyjął tu wartość 4751,7 os./km². Wynika to z charakteru zagospodarowania tego terenu, który obejmuje większość historycznego, funkcjonalnego centrum miasta oraz najwcześniej ukształtowane przedmieścia i osiedla mieszkaniowe, przez co jest to obszar w całości zainwestowany. Przeważają tu tereny zajęte pod zabudowę mieszkaniową, najczęściej wielorodzinną – blokową i kamieniczną.

Z uwagi na dużą dynamikę ubytku liczby ludności na obszarach zwartej zabudowy mieszkaniowej wielorodzinnej w centrum miasta, następuje koncentracja problemów demograficzno-społecznych na terenie osiedla nr 1, stanowiącego funkcjonalne centrum Choszczna i kluczowy obszar dla funkcjonowania całej gminy. Na obszarze tym w okresie 10 lat, które poddano analizie, nastąpił ubytek ponad 21% mieszkańców. Ubytek ten był zróżnicowany. Największy miał miejsce w rejonie ulic A. Mickiewicza, B. Chrobrego i M. Dąbrowskiej (odpowiednio 30,5%, 28,4% i 25%). O prawie 25% zmniejszyła się też liczba osób mieszkających przy Rynku. W tym rejonie miasta ubytki sięgały 20-22%. Mieszkańców przybyło jedynie przy ulicach Bohaterów Warszawy i Obrońców Westerplatte (przy tej ostatniej ulicy oddano do użytku nowy budynek mieszkalny wielorodzinny). W skali całego Choszczna ubytek mieszkańców w okresie lat 2014-2024 wyniósł 13,8%.

Rysunek 13. Procentowa zmiana liczby ludności w latach 2014 – 2024.

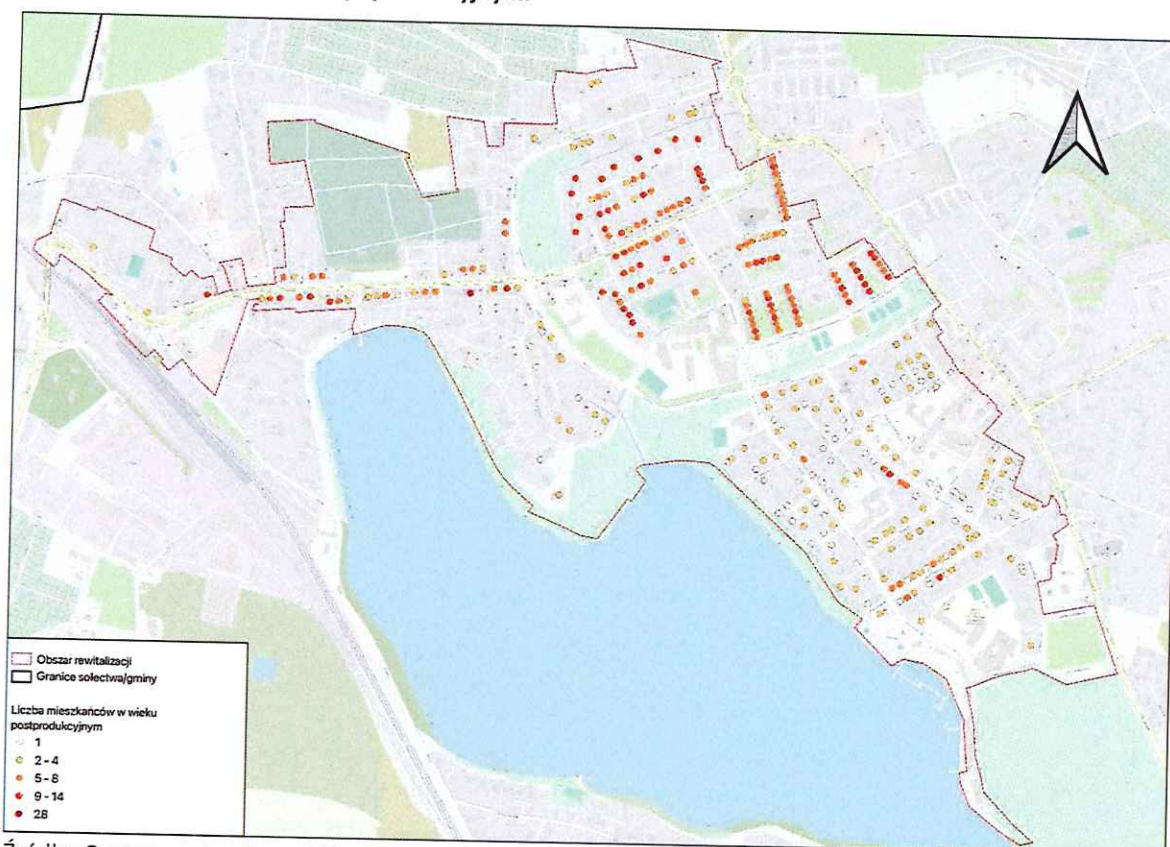


Źródło: Opracowanie własne Lider Projekt Sp. z o.o. na podstawie zebranych danych

Wraz z procesami odpływu ludności miejskiej, zazwyczaj zamożniejszej warstwy społecznej (w tym osób młodych), potęgują się tam procesy starzenia się społeczeństwa. Na obszarze osiedla nr 1 są one najbardziej zaawansowane w całej gminie. Obecnie 36,5% mieszkańców tego terenu stanowią osoby w wieku poprodukcyjnym, podczas gdy średnia dla obszaru miasta wynosi 30,2% (a dla całej gminy 26,7%). Bardzo mały jest natomiast odsetek osób w wieku przedprodukcyjnym, który wynosi na osiedlu nr 1 tylko 12,4%, podczas gdy średnio w Choszcznie 14,9%, a w całej gminie 16,4%.

Szczególnie dużo osób starszych mieszka w rejonie ulic Rycerska – Rybacka – Mur Południowy – Rynek (ponad 44%, a przy ul. Rycerskiej nawet ponad 50% w wieku poprodukcyjnym) (por. Rysunek 14).

Rysunek 14. Ludność w wieku poprodukcyjnym.



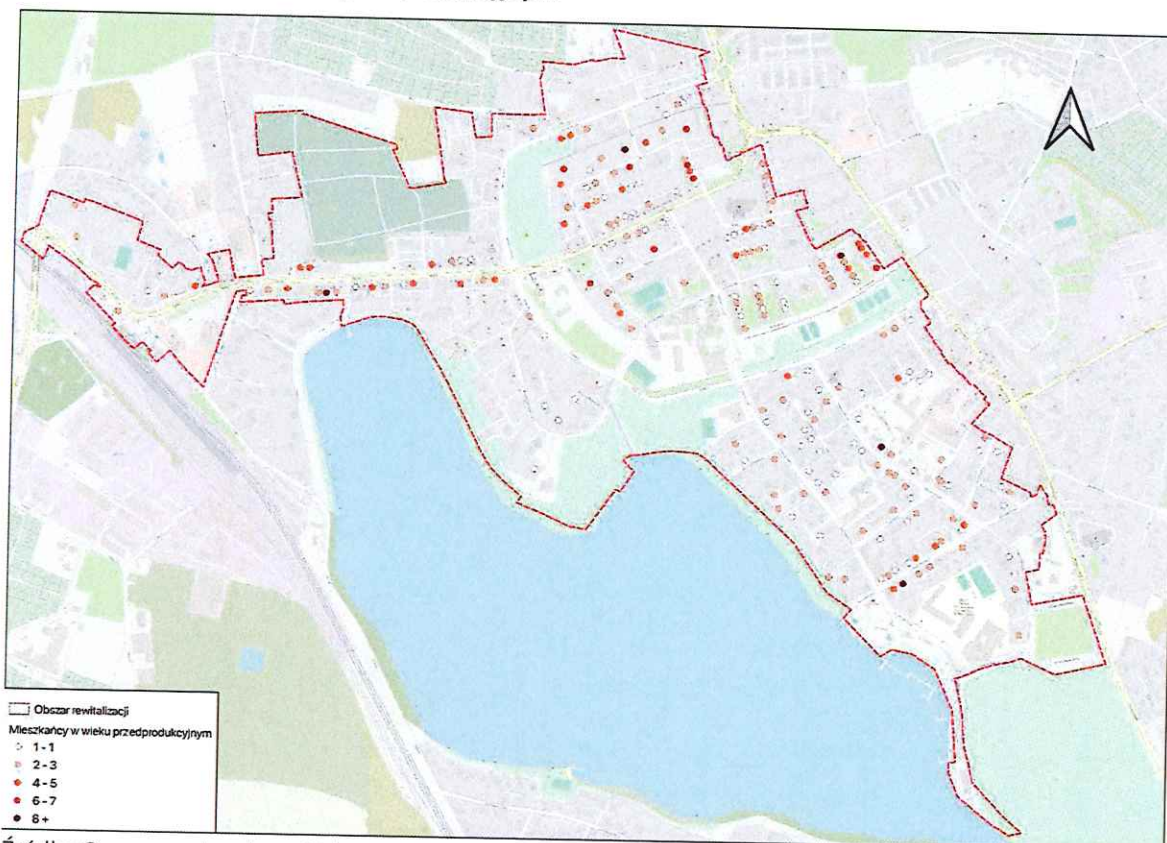
Źródło: Opracowanie własne Lider Projekt Sp. z o.o. na podstawie zebranych danych

W niektórych ze starszych bloków nawet 2/3 mieszkańców stanowią osoby w wieku emerytalnym, a na 1 dziecko w wieku przedszkolnym przypada 10 i więcej seniorów. Budynki te, pozbawione udogodnień w postaci wind czy podjazdów stają się swoistymi więzieniami dla osób starszych i niesamodzielnych. Mimo coraz większej liczby osób w wieku poprodukcyjnym na stosunkowo małym terenie, wiele z nich może odczuwać samotność jako wdowy i wdowcy czy osoby niepozostające w bliższych relacjach z innymi. Wiele gospodarstw domowych osób w wieku senioralnym to gospodarstwa jednoosobowe. Tym istotniejszą staje się problematyka integracji społecznej, międzypokoleniowej.

Zdiagnozowano na tym terenie bowiem także najwyższy gminie odsetek osób ze szczególnymi potrzebami. Z usług M-GOPS z tytułu niepełnosprawności korzystają 64 osoby na ogólną liczbę 113 w całym Choszcznie.

Ogólnie z usług pomocy społecznej korzysta 241 osób, w tym 61 przy ul. A. Mickiewicza, gdzie jest to ponad 1/5 mieszkańców (21,6%).

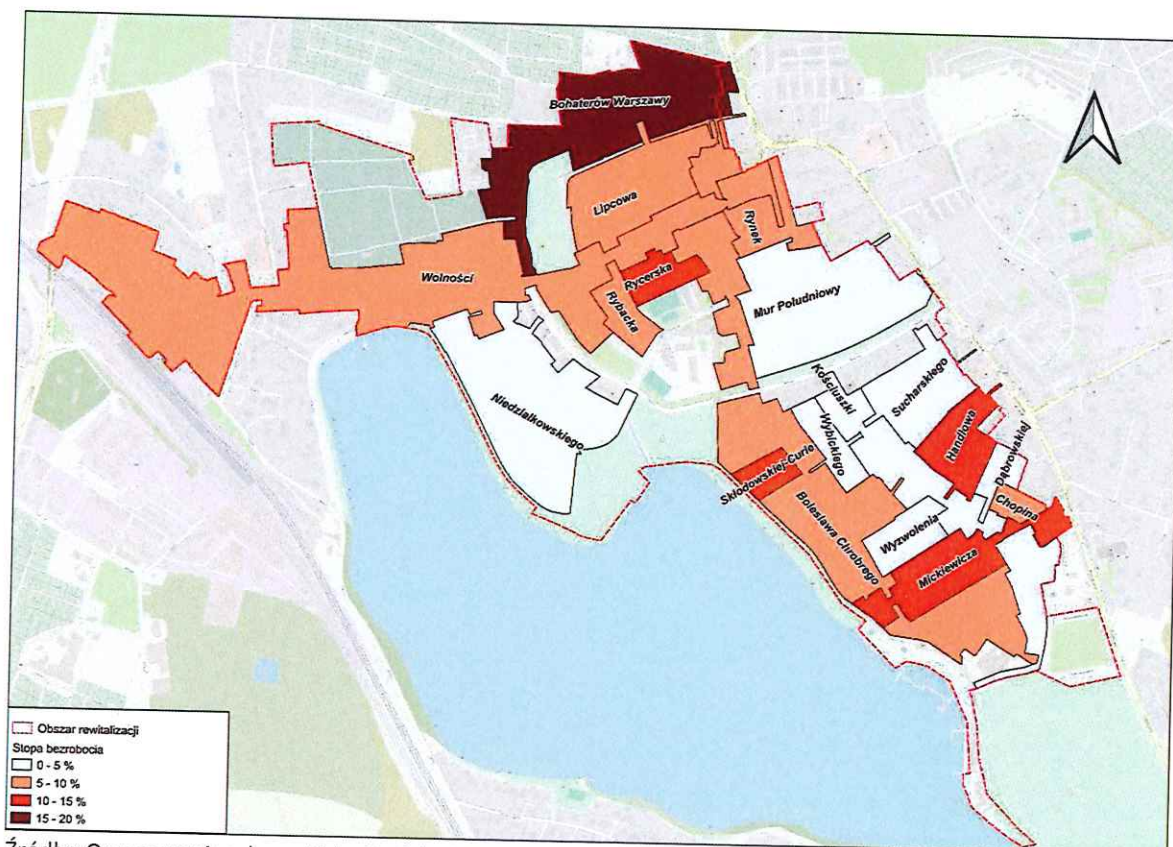
Rysunek 16. Ludność w wieku przedprodukcyjnym.



Źródło: Opracowanie własne Lider Projekt Sp. z o.o. na podstawie zebranych danych

Na terenie osiedla nr 1 zjawisko bezrobocia przybiera skalę większą w porównaniu z obszarem miasta i całej gminy. Podczas, gdy w skali Choszczna stopa bezrobocia wynosi 5,8%, a w całej gminie 6,4%, na analizowanym obszarze jest to 6,5%. Występują przy tym większe skupienia osób pozostających bez pracy, szczególnie w rejonie ulic Mickiewicza a także Bohaterów Warszawy i Lipcowej. Większość z bezrobotnych to osoby bezrobotne długotrwale (83 wśród 141).

Rysunek 17. Stopa bezrobocia.



Źródło: Opracowanie własne Lider Projekt Sp. z o.o. na podstawie zebranych danych

Na obszarze rewitalizacji w Choszcznie występuje największe w mieście nasilenie przemocy domowej mierzonej liczbą wystawionych „Niebieskich kart”. Rodzin dotkniętych tym zjawiskiem jest 19, w tym 6 przy ul. A. Mickiewicza.

Osiedle nr 1 w Choszcznie odznaczyło się niższą niż na innych obszarach miasta frekwencją w wyborach samorządowych w 2024 r. (49,1% wobec 51,9% w całym mieście, a 51% w całej gminie). Po pogłębieniu i rozszerzeniu analizy w tym zakresie można stwierdzić, że niektóre części tego obszaru charakteryzują się stale niższą aktywnością wyborczą mieszkańców, aniżeli średnio w mieście.

W okresie lat 2019-2023 szczególnie niskie wskaźniki aktywności w tym zakresie występowały na terenie Obwodowej Komisji Wyborczej nr 10, obejmującej ulice: Boleśława Chrobrego, Mickiewicza, Piastowska, Promenada, Wybickiego, Wyzwolenia. Średnia frekwencja z 4 głosowań¹⁰ wyniosła tam 57%. Kolejno stosunkowo niską frekwencją odznaczyła się ul. Wolności (OKW nr 8) z wynikiem 59,2%. Najwyższe wyniki odnotowano z kolei w OKW nr 5, obejmującej ulice: Chopina, Dąbrowskiej, Handlowa, Kościuszki, Plac Witosa, Sucharskiego (70,4%). W tym czasie średnie wyniki dla miasta wyniosły 63,8%.

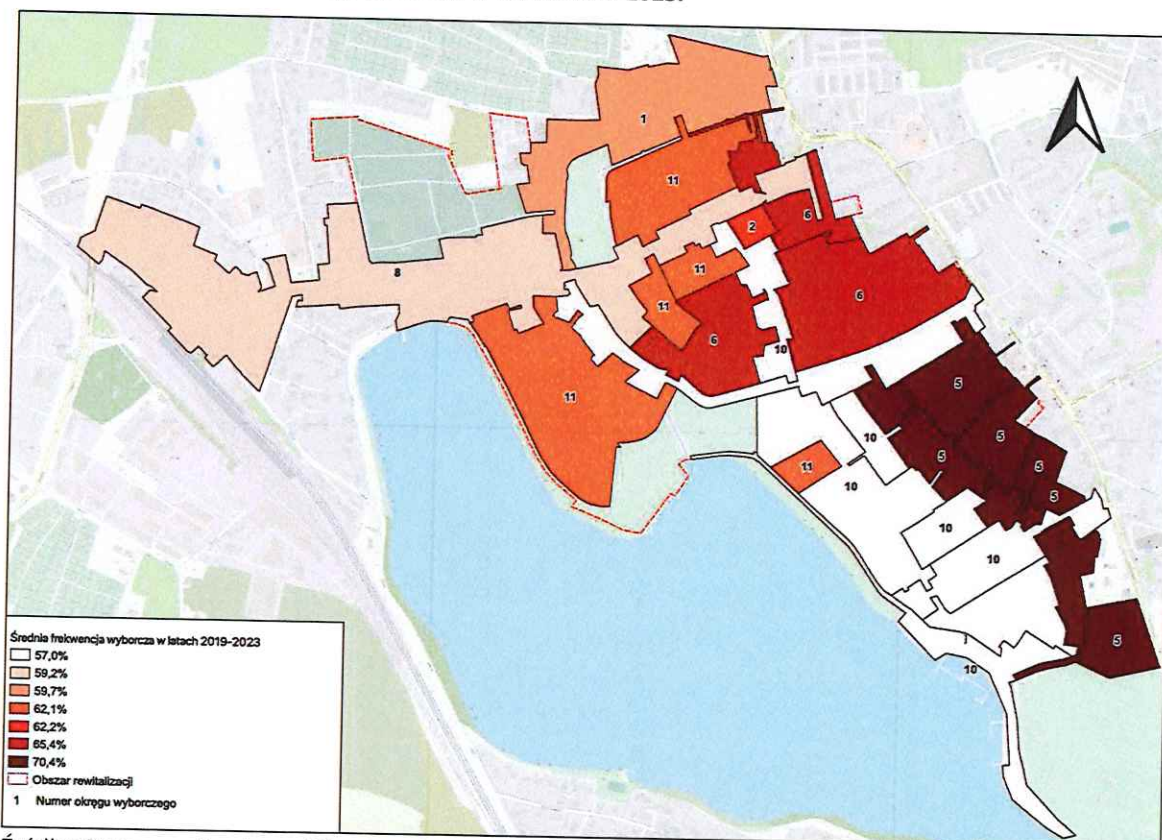
Z uwagi na stały odpływ mieszkańców, na analizowanym obszarze często dochodzi do zmian granic komisji wyborczych – obwody są łączone. I tak od 2024 r. granice obwodów zostały dostosowane do granic osiedli, a do OKW nr 10 dołączono ulice z OKW nr 5 oraz ul. Niedziałkowskiego i Słobodzkiej-Curie, wskutek czego w kolejnych 3 wyborach¹¹ wyniki frekwencyjne były tam średnie w porównaniu

¹⁰ Wybory parlamentarne w latach 2019 i 2023 oraz prezydenckie w 2020 r. (2 tury).

¹¹ Wybory samorządowe w 2024 r. oraz prezydenckie w 2025 r. (2 tury); wybory samorządowe mają wyraźnie niższą frekwencję.

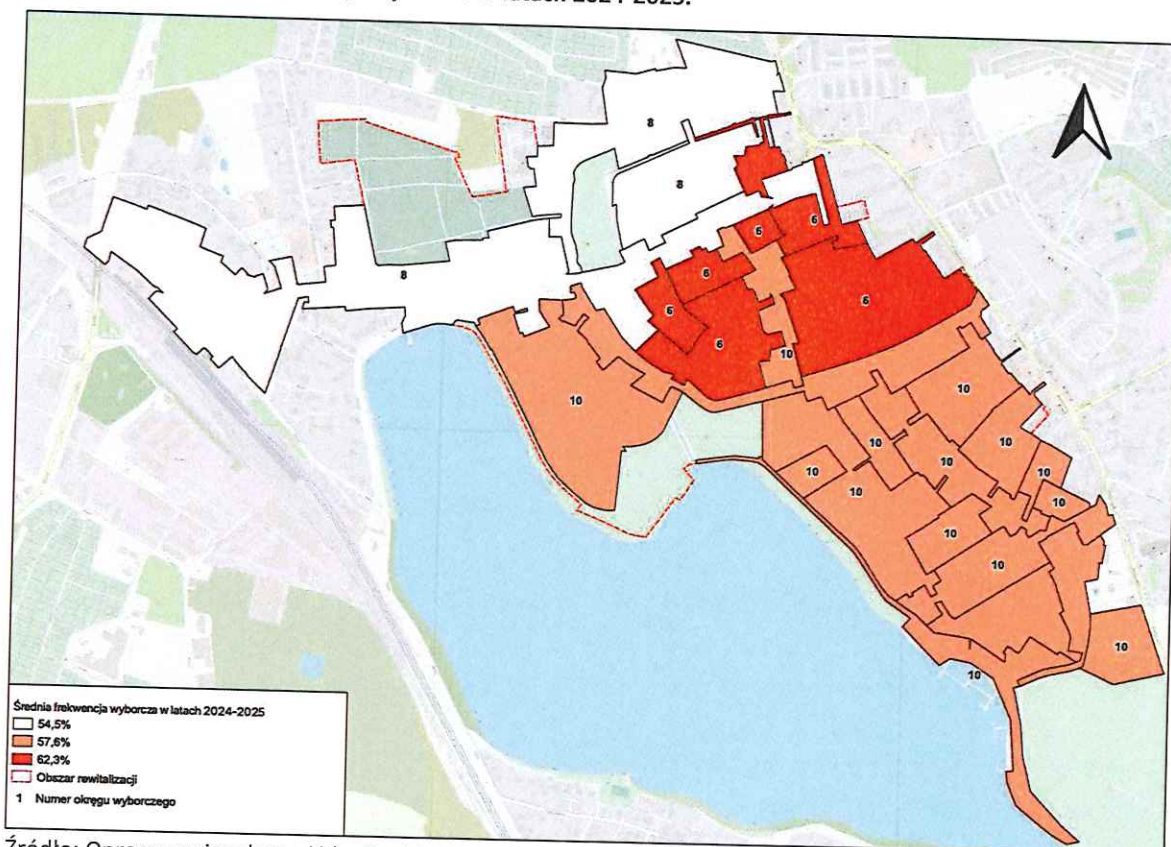
z całym obszarem (57,6%). Najniższą w tym okresie frekwencją odznaczała się OKW nr 8, obejmująca obecnie prócz ul. Wolności także ul. Bohaterów Warszawy i Lipcową (54,5%). Z kolei najwyższe wyniki frekwencyjne od 2024 r. były w OKW nr 6, która objęła pozostałe ulice osiedla (62,3%). Średnia dla całego Choszczna wyniosła w tym czasie 60,7%.

Rysunek 18. Średnia frekwencja wyborcza w latach 2019-2023.



Źródło: Opracowanie własne Lider Projekt Sp. z o.o. na podstawie zebranych danych

Rysunek 19. Średnia frekwencja wyborcza w latach 2024-2025.



Źródło: Opracowanie własne Lider Projekt Sp. z o.o. na podstawie zebranych danych

Inne analizowane wskaźniki kształtują się na terenie osiedla nr 1 korzystniej, i tak:

Liczba organizacji społecznych działających na obszarze rewitalizacji w Choszcznie jest w skali miasta i gminy wysoka, gdyż wiele z nich ma siedzibę w budynkach użyteczności publicznej – w Choszczeńskim Domu Kultury czy Szkole Podstawowej nr 1. Z kolei te zajmujące się aktywnością związaną z rekreacją wodną, ratownictwem, mają siedzibę przy plaży miejskiej. Działa tu 41 NGO spośród ogólnej liczby 66 w Choszcznie i 100 w całej gminie, natomiast ich zasięg jest przeważnie ogólnogminny.

Wskaźnik dotyczący liczby miejsc w przedszkolach na 1000 dzieci w wieku do 6 lat jest bardzo korzystny, bo jest ich 415 w 3 przedszkolach na terenie osiedla, a więc wskaźnik wynosi 3097 (podczas gdy w skali całego Choszczna 1176,5, a gminy 917,9), jednak placówki te służą całej gminie.

Natomiast miejsc w Żłobku nr 2 jest 24, co w przeliczeniu na 1000 dzieci w wieku poniżej 6 lat wynosi 179,1. Jest to liczba mniejsza aniżeli dla miasta (326,8) i całej gminy Choszczno (221,6).

Wychowanie przedszkolne i edukacja szkolna

Opieka przedszkolna jest istotnym elementem polityki społecznej. Conti i Heckman (2012) podkreślili, że edukacja najmłodszej grupy dzieci wpływa pozytywnie na ich funkcjonowanie w dalszych etapach rozwoju i później na rynku pracy.¹² Na obszarze rewitalizacji znajdują się 3 publiczne przedszkola:

Współczesne działanie systemu szkolnictwa podstawowego stanowi podstawę do analiz uwarunkowań funkcjonowania i organizacji placówek edukacyjnych, przede wszystkim pod kątem rozmieszczenia, dostępności przestrzennej oraz wyników nauczania z uwzględnieniem rodzaju szkoły

¹²Conti G., Heckman J. J., 2012. The Economics of Child Well-Being. 10.1007/978-90-481-9063-8_21.

(publiczne/prywatne). Istotnym elementem uzupełniającym diagnozę pogłębioną sfery społecznej jest analiza systemu edukacji podstawowej.

Na obszarze rewitalizacji w Choszcznie znajdują się obie działające w mieście szkoły podstawowe. Z tego względu zasięg oddziaływania tych placówek nie ogranicza się do samego obszaru rewitalizacji, lecz obejmuje całe miasto i znaczną część terenu wiejskiego gminy. Obszar osiedla nr 1 przynależy jednak w znaczącej większości do obwodu Szkoły Podstawowej nr 1, jedynie ul. Wolności na odcinku od nr 12 do nr 66 jest włączona do obwodu SP nr 3.

Tabela 5 Placówki oświatowe na obszarze rewitalizacji

Placówka	Adres
Szkoła Podstawowa nr 1 im. Wojska Polskiego w Choszcznie	ul. Obrońców Westerplatte 1a 73-200 Choszczno
Szkoła Podstawowa nr 3 w Choszcznie	ul. Wolności 62a 73-200 Choszczno
Szkoła Podstawowa im. Jana Pawła II w Korytowie	ul. Szkolna 4, Korytowo 73 - 200 Choszczno
Przedszkole Nr 1 z Oddziałami Integracyjnymi w Choszcznie	ul. Niedziałkowskiego 9 73-200 Choszczno
Publiczne Przedszkole nr 2 "Tęczowa Kraina" w Choszcznie	ul. Sucharskiego 9 73-200 Choszczno
Publiczne Przedszkole nr 4 "Słoneczna Czwórka" w Choszcznie	ul. Mur Południowy 4 73-200 Choszczno
Żłobek Nr 2 w Choszcznie	ul. Sucharskiego 9 73-200 Choszczno

Źródło: Urząd Miejski w Choszcznie, Biuro Obsługi Szkół Samorządowych

Szkoła Podstawowa nr 1 im. Wojska Polskiego działa w poniemieckim budynku dawnej szkoły realnej (elementarnej), wzniesionym około 1895 r., rozbudowanym o nowe skrzydła dydaktyczne po II wojnie światowej, a w 2002 r. o nową halę sportową. Projektantem tego obiektu był dawny medalista olimpijski w szabli Wojciech Zabłocki. Szkoła jest placówką dużą, chodzi do niej 838 uczniów i uczennic, z tej liczby w 5 klasach I uczy się 113 dzieci, ostatnio kolejne roczniki wykazują rosnącą tendencję liczebności (do klas IV uczęszcza 85 dzieci). Jest tak dlatego, że obwód szkolny obejmuje wschodnie obrzeża miasta będące obszarem ożywionego budownictwa jednorodzinnego, a w wiek szkolny wkroczyły dzieci mini-wyżu demograficznego lat 2017-2018. Kolejny rocznik będzie również liczny, ale następne będą coraz mniejsze.

Szkoła Podstawowa nr 3¹³ to placówka znacznie nowsza, tak zwany Pomnik Tysiąclecia Państwa Polskiego. Placówka powstała w 1966 r., a obiekt ma już powyżej 50 lat, jednak przeszedł kompleksową termomodernizację. SP nr 3 jest mniejsza od SP nr 1, liczy 422 uczennice i uczniów, z tego 44 w 2 klasach I.

W ostatnich latach poczyniono w szkołach podstawowych w mieście znaczące wydatki inwestycyjne i remontowe, spośród których największymi były:

¹³ Aktualnie placówka jest w trakcie zmiany patrona z Leona Kruczkowskiego na Marię Skłodowską-Curie

- w SP nr 1: Przebudowa węzła ciepłego (410 500,00 zł), dostawa i montaż klimatyzacji w salach dydaktycznych i sali komputerowej (147 770,00 zł),
- w SP nr 3: wymiana instalacji centralnego ogrzewania oraz przebudowa technologiczna kotłowni (1 304 932,94 zł).

Ważne jest prowadzenie komplementarnych projektów rewitalizacyjnych o charakterze edukacyjnym, które mogą służyć wzmocnieniu potencjału uczniów pochodzących z mniej zamożnych rodzin. Na miniony rok szkolny 2024/2025 Gmina Choszczno otrzymała dofinansowanie w kwocie 1 986 107,79 zł w ramach projektu Fundusze Europejskie dla Pomorza Zachodniego 2021-2027.

Pozyskane środki przeznaczone zostaną na poszerzenie i doskonalenie kompetencji zawodowych nauczycieli: (szkolenia dot. prowadzenia zajęć dla uczniów ze specjalnymi potrzebami edukacyjnymi), wsparcie psychologiczno-pedagogiczne i zakup sprzętów pomocy dydaktycznych niezbędnych do zajęć (w tym do zajęć dla uczniów specjalnych oraz niepełnosprawnych), dofinansowanie zajęć wyrównawczych i dodatkowych dla uczniów, doradztwo zawodowe, wyjazdy zwiększające kluczowe kompetencje w szkołach. Projekt był realizowany we wszystkich szkołach podstawowych w gminie.

Wyniki kształcenia w choszczeńskich szkołach podstawowych mierzone wynikami egzaminu ósmoklasistów są zróżnicowane, także na tle obszarów porównawczych, przy czym generalnie korzystniejsze w SP nr 3. Trudno jest jednak zestawiać wyniki nauczania w szkołach z pozostałymi kryteriami diagnozy społecznej z uwagi na wskazany szeroki zasięg obwodów szkolnych.

Szkoła Podstawowa nr 1 w Choszcznie



Ze zbiorów Lider Projekt Sp. z o.o.

Sala gimnastyczna przy SP nr 1



Ze zbiorów Lider Projekt Sp. z o.o.

Na terenie choszczeńskiego obszaru rewitalizacji działają także inne szkoły, których organem prowadzącym nie jest Gmina Choszczno. Są to Zespół Szkół Nr 1 im. Bolesława Krzywoustego przy ul. ul. Bolesława Chrobrego 31 A (oferujący kształcenie w ramach Liceum Ogólnokształcącego (I LO) oraz w Technikum Informatycznym, Gastronomicznym, Logistycznym, Samochodowym; wcześniej istniała tu także szkoła branżowa I st.) oraz Państwowa Szkoła Muzyczna I stopnia przy ul. Mur Południowy 7. PSM I st. uczy się 115 uczniów w klasach instrumentalnych: fortepianu, skrzypiec, akordeonu, fletu, trąbki, klarnetu, saksofonu, gitary i instrumentów perkusyjnych. Szkoła muzyczna w znacznym zakresie współtworzy kulturę w wymiarze lokalnym. W szkole dwa razy w roku organizowane są koncerty wszystkich klas instrumentalnych, koncerty okazjonalne i charytatywne oraz umuzykalniający cykl koncertów dla klas I-III oraz „0” ze szkół podstawowych. Organem prowadzącym ZS nr 1 jest Powiat Choszczeński, zaś PSM I st. Minister Kultury i Dziedzictwa Narodowego. Obie placówki mają zasięg oddziaływania obejmujący powiat choszczeński, a niekiedy i szerzej.

Zespół Szkół nr 1 w Choszcznie

Państwowa Szkoła Muzyczna I stopnia w Choszcznie



Ze zbiorów Lider Projekt Sp. z o.o.

Ze zbiorów Lider Projekt Sp. z o.o.

Komunalny zasób mieszkaniowy

Na obszarze osiedla nr 1 w Choszcznie znajduje się 76 lokali komunalnych, najwięcej przy ul. Mickiewicza (32) i Wolności (25), przy czym poza rejonem ul. Mickiewicza pozostałe lokale stanowią przeważnie części większych wspólnot. Tego rodzaju nieruchomości, z udziałem poniżej 20% w całym budynku, stanowią priorytet do sprzedaży. Natomiast Gmina nie planuje budowy mieszkań komunalnych w obrębie osiedla nr 1.

Na obszarze wiejskim w zasobie gminnym jest 1 lokal mieszkalny w Golczy, 5 w Korytowiu (w tym 4 pustostany), 4 w Krzowcu (są to pomieszczenia tymczasowe, w tym 1 z najmem socjalnym) i 1 w Radaczewie.

Poza niewielkimi wyjątkami komunalny zasób mieszkaniowy powstał przed 1970 r., a w znacznej większości przed 1939 r. i nie spełnia wielu współczesnych standardów mieszkaniowych.

Pomoc społeczna

Do zadań własnych gminy należą sprawy opieki zdrowia i pomocy społecznej. Wydłużenie przeciętnego trwania długości życia to czynnik powiązany ściśle z tą opieką. Poza tym kompetentnie działająca podstawowa opieka zdrowotna i socjalna w dużej mierze zwiększa poczucie bezpieczeństwa ludności oraz gwarantuje należyty poziom i warunki życia. Pomoc społeczna polega w szczególności na udzielaniu przewidzianych ustawą świadczeń (pieniężnych i niepieniężnych), pracy socjalnej, prowadzeniu i rozwoju niezbędnej infrastruktury socjalnej, analizie i ocenie zjawisk rodzących zapotrzebowanie na świadczenia z pomocy społecznej, rozwijaniu nowych form pomocy społecznej i samopomocy. Objęcie ludności wsparciem z pomocy społecznej w formie zasiłków pozwala wskazać na obszary o wyższych potrzebach w zakresie prowadzonej polityki społecznej. Główną jednostką organizacyjną w strukturze miasta, wykonującą zadania zlecone i własne w zakresie pomocy społecznej jest Miejsko-Gminny Ośrodek Pomocy Społecznej w Choszcznie.

Ośrodek, przeniesiony po przejęciu przez gminę i kompleksowym remoncie z przebudową budynku dworca kolejowego, mieści się przy ul. Wolności 41, a więc na obszarze rewitalizacji. Placówka oferuje między innymi szeroką paletę usług opiekuńczych, niezbędnych zwłaszcza z uwagi na rosnącą liczbę osób w wieku sędziwym.

Starzejące się społeczeństwo tworzy szereg problemów i obowiązków dla władz samorządowych, takich jak m.in. umożliwienie nieskrępowanego poruszania się osobom starszym poprzez zastosowanie odpowiednich rozwiązań architektonicznych i technicznych w miejscach publicznych i obiektach użyteczności publicznej, konieczność zabezpieczenia odpowiedniej opieki społecznej i medycznej nad osobami starszymi, czy tworzenie miejsc służących aktywizacji osób w wieku emerytalnym i ich zaangażowania w życie lokalnej społeczności. W Choszcznie od 2021 r. działa Klub Senior+, który jest ośrodkiem wsparcia w formie klubu samopomocy przeznaczonym dla osób w wieku 60 lat i więcej, nieaktywnych zawodowo, zamieszkujących na terenie Gminy Choszczno. Celem Klubu jest aktywizowanie seniorów i rozwijanie ich zainteresowań poprzez organizację atrakcyjnych form spędzania czasu wolnego w bezpiecznej i przyjaznej przestrzeni. Seniorzy mają możliwość uczestniczenia w zajęciach: warsztatowych, edukacyjnych, kulturalnych, artystycznych i ruchowych. Klub ma siedzibę w Choszczeńskim Domu Kultury (ChDK) przy ul. Bohaterów Warszawy 17, a więc na miejskim obszarze rewitalizacji.

Gmina Choszczno jest też, wraz z 8 innymi gminami z woj. zachodniopomorskiego, uczestnikiem projektu Social Silver, w którym utworzone zostało Centrum Aktywności i Wolontariatu Seniorów (CAiWS). CAiWS działa również w pomieszczeniu przygotowanym w ChDK. Do projektu pozyskano 93 uczestników w wieku 60+ z terenu Choszczna i niebawem rozpoczną się zajęcia aktywizujące i psychologiczne.

Na wysoki udział osób korzystających z zasiłków pomocy społecznej wpływ może mieć fakt, iż znaczna część tych obszarów miasta zamieszkiwana jest przez dużą liczbę osób starszych, a tym samym posiadających relatywnie wyższe potrzeby w zakresie usług opiekuńczo-pielęgnacyjnych.

Układ przyczyn udzielania pomocy społecznej pozwala na zidentyfikowanie głównych problemów społecznych. Należą do nich przede wszystkim: ubóstwo, bezrobocie, niepełnosprawność oraz długotrwałe i ciężkie choroby, a także problemy związane z funkcjonowaniem rodzin. Podkreślić należy, że bardzo często te kwestie współwystępują ze sobą.

Kultura

Na obszarze rewitalizacji w Choszcznie działają obie główne instytucje kultury w mieście i gminie.

Choszczeński Dom Kultury prowadzi ożywioną działalność kulturalną. W 2023 r. zorganizowano 25 seansów filmowych, które obejrzało 2673 widzów.. Dużym zainteresowaniem cieszyły się programy artystyczne i spektakle – 22 wydarzenia przyciągnęło 2035 widzów. Wystawy i plenery (2) zgromadziły 980 uczestników, a 3 konkursy i przeglądy – 120. Rok zakończyło 6 imprez plenerowych, w których uczestniczyło 600 osób. W 2023 roku w wydarzeniach organizowanych przez Choszczeński Dom Kultury uczestniczyło 6298 osób.

Równoległe ChDK prowadził różnorodne zajęcia dla dzieci, młodzieży, dorosłych i seniorów w ramach amatorskiego ruchu artystycznego. W 2022 roku działały 3 grupy taneczne (29 osób), 5 grup muzycznych (42 osoby) oraz 2 grupy plastyczne (23 osoby). W 2023 roku liczba uczestników poszczególnych zajęć wzrosła: w 2 grupach tanecznych zajęcia odbywało 41 osób, w 5 grupach muzycznych – 41 osób, a w 2 grupach plastycznych – 35 osób.

Miejska Biblioteka Publiczna im. Marii Dąbrowskiej w Choszcznie podzielona jest na trzy działy: Wypożyczalnia i Czytelnia dla Dorosłych oraz Oddział dla Dzieci. Na terenie gminy funkcjonuje jedynie Filia Publiczna zlokalizowana w Kołkach. MBP im. M. Dąbrowskiej w Choszcznie pełni także rolę biblioteki powiatowej.

W 2023 roku w MBP w Choszcznie liczba zbiorów bibliotecznych (książki, czasopisma, audiobooki, zbiory specjalne) w przeliczeniu na 1000 mieszkańców wynosiła: 3 319 i są to wskaźniki dorównujące krajowym i wojewódzkim.

Liczba książek dostępnych dla czytelników w przeliczeniu na 1000 mieszkańców (w wersji papierowej 66 158 książek; w wersji elektronicznej IBUK Libra i LEGIMI 327 393 książek; audiobooków 343) wynosiła 19 517.

Liczba wypożyczonych materiałów bibliotecznych na 1000 mieszkańców wynosiła 2 322 (książki, czasopisma, audiobooki, zbiory specjalne, LEGIMI oraz IBUK Libra). W 2023 roku w MBP w Choszcznie liczba wypożyczonych książek i czasopism wyłącznie w wersji papierowej na 1000 mieszkańców wynosiła 2 029. Również i te wymienione wskaźniki dorównują niemal krajowym i nieznacznie przewyższają wojewódzkie.

Można więc stwierdzić, że mimo rzadkiej sieci placówek bibliotecznych ich zasoby oraz aktywność czytelników w gminie Choszczno są na dobrym poziomie.

W 2023 roku odbyło się ponad 200 wydarzeń, których organizatorem lub współorganizatorem był Choszczeński Dom Kultury, Miejska Biblioteka Publiczna w Choszcznie, a także inne instytucje, organizacje i stowarzyszenia.

Sfera gospodarcza

Bardzo ważne miejsce w opracowaniu diagnozy służącej wyznaczeniu obszaru zdegradowanego zajmuje przedstawienie zróżnicowania przestrzennego wskaźnika sumarycznego w sferze gospodarczej w gminie Choszczno. W sferze tej najczytelniej uwidoczniają się różnice w poziomie rozwoju między miastem, które stanowi ośrodek gospodarczy i usługowy obsługujący teren powiatu choszczeńskiego, a rzadko zaludnionym, słabo rozwiniętym terenem wiejskim, przed 1989 r. zdominowanym przez działalność Państwowych Gospodarstw Rolnych. Sytuacja na terenie osiedla nr 1 jest pod tym względem – na tle gminy – korzystna.

Na terenie osiedla nr 1 działa prawie 200 podmiotów gospodarczych na 1000 mieszkańców (197,6 w 2024 r.), co bardzo znacząco przekracza podobny wskaźnik dla całego miasta (123,7) oraz gminy Choszczno (109). Śródmieście jest bowiem zwyczajowo największym w mieście nagromadzeniem sklepów, placówek usługowych, innego rodzaju firm świadczących usługi. Rozmieszczanie podmiotów. Szczególnie dużo podmiotów gospodarczych ma siedzibę wzdłuż ulicy Wolności, są to głównie małe sklepy i firmy usługowe (Rysunek 20).